

# কৃষিজীৱী

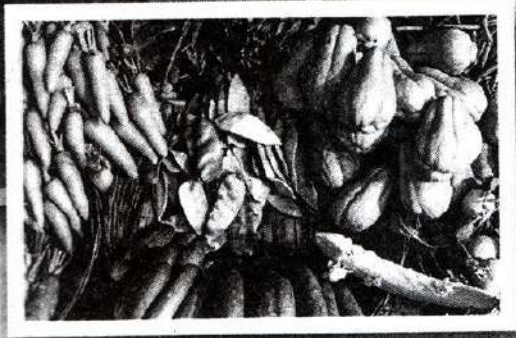
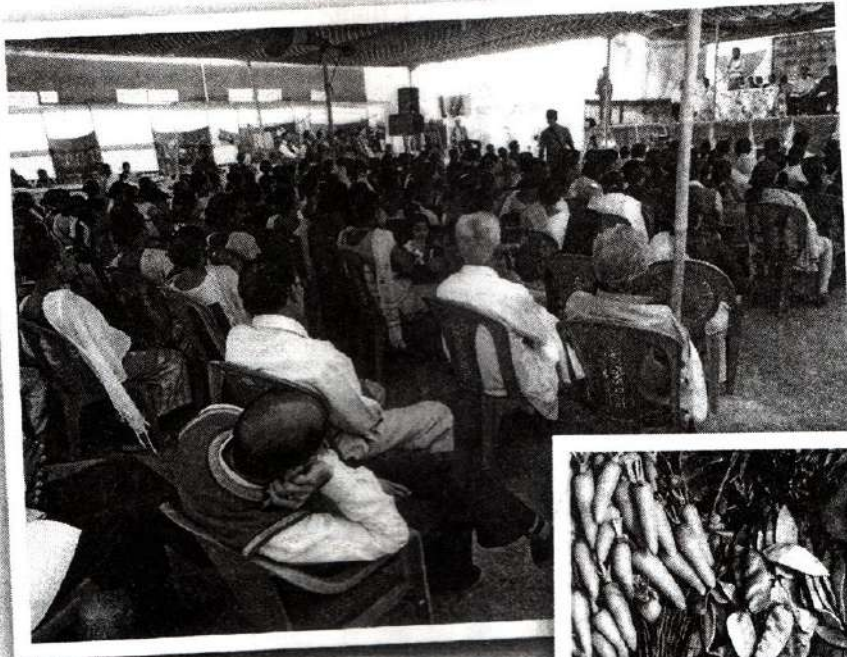
সদৌ অসম কৃষক সংঘ  
গ্ৰাম্য বিকাশ মঞ্চ  
আৰু  
আই জি এছ এছ এছ ৰ  
সমন্বিত প্ৰচেষ্টাৰে  
ৰূপায়িত SOUL প্ৰকল্পৰ  
বিশেষ পুস্তিকা



গ্ৰাম্য বিকাশ মঞ্চ  
বৰবৰী, নলবাৰী (অসম)



igsss Indo-Global  
Social Service Society

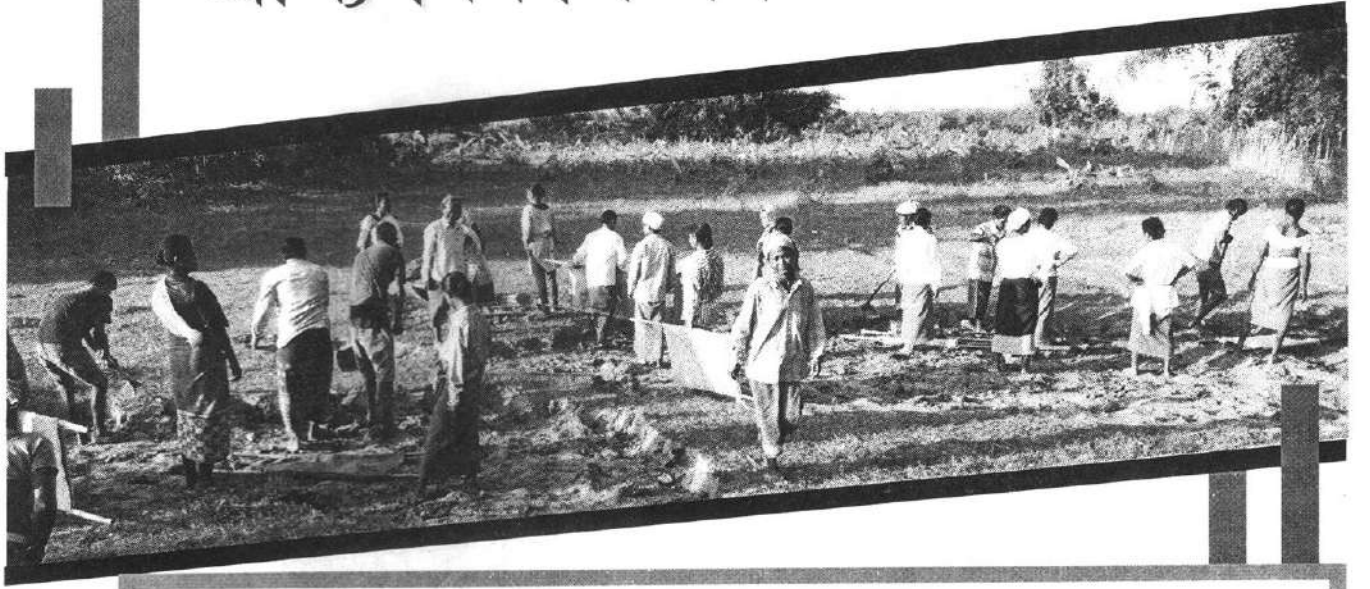


# খোজ খোজ খোজ খোজ খোজ খোজ

সমাজৰ অৱহেলিত আৰু নিপীড়িত নাগৰিক সকলক তেওঁলোকৰ ভৱিষ্যৎ সুৰক্ষিত কৰাৰ বাবে গ্ৰাম্য বিকাশ মঞ্চই প্ৰতিষ্ঠা কালৰ পৰাই কেতবোৰ অভিনাবী পদক্ষেপ লৈ আহিছে। 'গ্ৰাম্য বিকাশ মঞ্চ'ই বিশ্বাস কৰে যে অৱহেলিত আৰু নিপীড়িত সকলক সংগঠিত কৰি তেওঁলোকক নিজৰ ভৱিষ্যৎ গঢ়াৰ বাবে সক্ষম কৰিব পাৰিলেহে সঁচা অৰ্থত তেওঁলোকৰ বাবে কাম কৰা হয়। এনে প্ৰক্ৰিয়াৰ অংশ হিচাপে আন্তঃৰাষ্ট্ৰীয় স্বেচ্ছাসেৱী সংস্থা আই জি এছ এছ এছ'ৰ পৃষ্ঠপোষকতাত 'গ্ৰাম্য বিকাশ মঞ্চ'ই ৰাজ্যৰ কৃষিজীৱি নাগৰিকক সংগঠিত কৰিবলৈ আৰম্ভ কৰিছিল Sustainable Option for Uplifting Livelihood, চমুকৈ SOUL নামৰ প্ৰকল্পটো। যোৱা সময়ছোৱাত এই প্ৰকল্পৰ অধীনত কৃষি আৰু শ্ৰমজীৱি নাগৰিকক সংগঠিত কৰি তেওঁলোকক জীৱিকা নিৰ্বাহৰ সুখম বিকল্প সমূহৰ বিষয়ে অৱগত কৰাটো আছিল আমাৰ সৰ্বনয় প্ৰচেষ্টা। আমি ভাবো, আন্তৰিকতাৰে আগবঢ়া আমাৰ এই প্ৰচেষ্টাই প্ৰকৃত অৰ্থত আমাৰ প্ৰকল্পৰ লগত জড়িত অঞ্চলৰ কৃষিজীৱি সমাজক কিছু পৰিমাণে হ'লেও স্পৰ্শ কৰিবলৈ সক্ষম হৈছে। 'গ্ৰাম্য বিকাশ মঞ্চ'ৰ এই প্ৰচেষ্টা বিৰতিহীনভাৱে ভৱিষ্যতলৈকো অব্যাহত থাকিব। আমি ভাবো— পৰিবৰ্তনৰ বাটত এইবোৰেই হ'ব একো একোটা সবল খোজ...

দিবাকৰ ডেকা  
সম্পাদক, গ্ৰাম্য বিকাশ মঞ্চ

# গ্ৰাম্য বিকাশ মঞ্চ



যোঁৱা শতিকাৰ শেষৰটো দশকৰ কথা। সমগ্ৰ ৰাজ্যখনৰ লগতে নলবাৰী জিলাতো চলিছিল এক অশান্তময় পৰিস্থিতিৰ। অন্যান্য, অবিচাৰে তীব্ৰ ৰূপ ধাৰণ কৰিছিল। কৰ্মসংস্থাপনহীনতাই চৰম ৰূপ লৈছিল, উন্নয়ন প্ৰক্ৰিয়া বিশেষকৈ গ্ৰাম্যাঞ্চলত স্তব্ধ হৈ পৰিছিল, যুৱ-প্ৰজন্মক হতাশাই ছানি ধৰিছিল, পৰিস্থিতিৰ সুযোগ লৈ এচামে কৰা শোষণ বঞ্চনাই বিকটৰূপ ধাৰণ কৰিছিল... এক কথাত ক'বলৈ গ'লে সমাজৰ প্ৰগতি বন্ধ হৈ পৰিছিল। আনফালে, আন্তঃ ৰাষ্ট্ৰীয় আৰু ৰাষ্ট্ৰীয় পৰ্যায়ত ৰাজনৈতিক আৰু অৰ্থনৈতিক নীতি, পৰিৱেশ আৰু পৰিস্থিতিৰ ব্যাপক ৰূপত সালসলনি হৈছিল। ভাৰতবৰ্ষ নব্য উদাৰীকৰণ অৰ্থনীতিত প্ৰৱেশ কৰিছিল। তেনে বহু ঘটনা, পৰিৱেশ, পৰিস্থিতিৰ বাবে যোঁৱা শতিকাৰ বিশেষকৈ শেষৰ দশকটো অতি বৈশিষ্ট্যপূৰ্ণ আৰু ঐতিহাসিক ঘটনাবহুল দশক হিচাপে চিহ্নিত কৰিব পৰা যায়; ৰাজ্যিক, ৰাষ্ট্ৰীয় আৰু আন্তঃৰাষ্ট্ৰীয় আটাইকেইটা স্তৰতে। আমাৰ প্ৰজন্মৰ কৈশোৰ আৰু যৌৱন সেই দশকটোৰে পাৰ হৈছিল। দুটা বিপৰীতমুখী অৰ্থনৈতিক নীতি, পৰিস্থিতিৰ আৰু প্ৰভাৱত এফালে শেষ আৰু আনফালে আৰম্ভণিৰ তিতা, কেহা, মিঠা অভিজ্ঞতা হৈছিল। চিন্তা চেতনাৰ এক দোমোজাময় অৱস্থাৰ মাজেৰে গতি কৰিছিল সেই সময়ৰ অধিকাংশ যুৱক-যুৱতীৰ জীৱন যাত্ৰা।...



তেনে এক পৰিস্থিতিৰ মাজতে দক্ষিণ-পূব নলবাৰী অঞ্চলৰ কেইজনমান যুৱক-যুৱতী সমবেত হৈছিলো পৰিস্থিতি সলনিৰ কিছু চিন্তা-চৰ্চা কৰাৰ বাবে। ঋণাত্মক পৰিৱেশৰ মাজতো ধনাত্মক মানসিকতা আৰু যুৱ উদ্যম আছিল আমাৰ প্ৰধান শক্তি। কিন্তু অতি সীমিত তথ্য আৰু জ্ঞানে আমাক স্তব্ধপ্ৰায় কৰিছিল, আমি উৱাদিহ পোৱা নাছিলো, কেনেকৈ আগুৱাম ইমান প্ৰত্যাহান আগত লৈ, কোনে আমাক প্ৰেৰণা যোগাব, কেনেকৈ তিষ্ঠি থাকিম সাম্প্ৰতিক হতাশাময় পৰিস্থিতিত, ঋণাত্মক মানসিকতাই প্ৰাধান্যতা লাভ কৰা সমাজৰ পৰিবৰ্তন সম্ভৱনে... ইত্যাদি ইত্যাদি বহু সংশয়ে আগচি ধৰিছিল আমাক। সেই মুহূৰ্তত আমাৰ কাষত থিয় দিছিল বিশিষ্ট চিকিৎসক ডাঃ সুৰেন্দ্ৰ মজুমদাৰ, এগৰাকী চিকিৎসক হৈও সমাজৰ বিভিন্ন ঘটনা প্ৰবাহৰ লগত ওতঃপ্ৰোতঃভাৱে জড়িত এগৰাকী ব্যক্তি, দক্ষিণ পূব নলবাৰী অঞ্চলৰ সকলো আপদ বিপদত সেই সময়ত থিয় দিয়া এজন ব্যক্তি। আমাৰ লগত ঘূৰি পকি সৃষ্টিৰ সপোন ৰচনাত নেতৃত্ব দিছিল...

আমাৰ মন মগজুত দৃঢ়তাৰে  
গুৰ্জি দিছিল এক সপোন...

‘প্ৰতিখন গাঁৱতে এখন  
শান্তিপূৰ্ণ, সমৃদ্ধিশালী,  
সমতাপূৰ্ণ আৰু শোষণমুক্ত  
সমাজ গঢ়াৰ সংকল্প। সেই  
সপোন আগত লৈয়ে ১৯৯৯  
চনৰ ৭ ডিচেম্বৰত জন্ম হৈছিল  
‘গ্ৰাম্য বিকাশ মঞ্চ’ৰ,  
প্ৰগতিশীল চিন্তা চৰ্চাৰ এক  
সমন্বিত মঞ্চ হিচাপে। সেয়াই  
আছিল এক দীঘলীয়া যাত্ৰাৰ  
আৰম্ভণি।...

আই জি এছ এছ এছৰ  
লগত গ্ৰাম্য বিকাশ মঞ্চৰ  
সম্পৰ্ক দীৰ্ঘদিনীয়া। আই জি  
এছ এছ এছৰ দৰে গ্ৰাম্য বিকাশ  
মঞ্চইও বিশ্বাস কৰে যে সমাজৰ  
উপাত্ত মানুহৰ সৱলীকৰণেহে  
এখন সমতাপূৰ্ণ সমাজৰ সৃষ্টি

কৰিব পাৰে। এখন সমতাপূৰ্ণ, সমৃদ্ধিশালী আৰু  
শোষণমুক্ত সমাজ গঢ়াৰ মানসেৰেই জন্ম লাভ কৰিছিল গ্ৰাম্য বিকাশ মঞ্চই। এনে উদ্দেশ্য  
বাস্তৱায়িত কৰাৰ এক বিৰতিহীন প্ৰক্ৰিয়াৰ অংশ হিচাপে সংস্থাটোৱে আই জি এছ এছ এছৰ  
পৃষ্ঠপোষকতাত প্ৰথমে 'PEARL' নামৰ এক প্ৰকল্প ৰূপায়ণ কৰিছিল। ইয়াৰ পৰৱৰ্তী পৰ্যায়ত  
ৰূপায়ণ কৰাছে SOUL প্ৰকল্পটোও। এই দুয়োটা প্ৰকল্পই সফলভাৱে ৰূপায়ণ কৰা হয়। উল্লেখ্য  
আই জি এছ এছ এছৰ উপৰিও গ্ৰাম্য বিকাশ মঞ্চই টাটা ট্ৰাষ্ট, মুম্বাই নেচনেল ফাউণ্ডেচন অব  
ইণ্ডিয়া, নতুন দিল্লী, এফ এ ডি ভি, ইটালী, একছন এইড এছচিয়েচন আদিকৈ কেইবাটাও  
ৰাষ্ট্ৰীয় আৰু আন্তৰাষ্ট্ৰীয় সংস্থাৰ পৃষ্ঠপোষকতাত নলবাৰী, বাক্সা, গোৱালপাৰা আৰু কামৰূপ  
জিলাৰ বিভিন্ন প্ৰান্তত যোৱা পোন্ধৰটা বছৰত কেইবাটাও অভিলাষী প্ৰকল্প ৰূপায়ণ কৰিছে  
আৰু তেনে পদক্ষেপ অব্যাহত ৰাখিছে।





## সদৌ অসম কৃষক সংঘ

সদৌ অসম কৃষক সংঘ গঠন হয় ২০০৮ চনত শিৱসাগৰ জিলাত। ৰাজ্যৰ কৃষক সমাজ আৰু চৰকাৰ-প্ৰশাসন তথা নীতি নিৰ্ধাৰকসকলৰ লগত যোগসূত্ৰ স্থাপন কৰি কৃষক সমাজৰ সৰ্বাংগীন উন্নয়ন সাধন কৰাই 'সদৌ অসম কৃষক সংঘ'ৰ মূল উদ্দেশ্য। কৃষকক সজাগ কৰিবলৈ ঠায়ে ঠায়ে কৃষি বৈজ্ঞানিকক লগত সজাগতা কৰাত সহায় কৰাৰ উদ্দেশ্য আগত ৰাখি শিৱসাগৰ জিলাৰ পিয়লী ফুকন ষ্টেডিয়ামত ২০০৮ চনৰ ৭ আৰু ৮ এপ্ৰিলত দুদিনীয়া কাৰ্যসূচীৰে অধিবেশন অনুষ্ঠিত হয়। অধিবেশনত অসমৰ প্ৰায়বোৰ জিলাৰ প্ৰতিনিধিৰ উপস্থিতিত এখন কাৰ্যকৰী সমিতি গঠন হয়। সমিতিখনত গোলাঘাট জিলাৰ প্ৰদীপ শইকীয়াক সভাপতি আৰু মৰিগাঁও জিলাৰ তুলসী ডেকাক সম্পাদক হিচাপে লৈ ৫১ জনীয়া পূৰ্ণাংগ সমিতি গঠন হয়।

সদৌ অসম কৃষক সংঘৰ লগত জড়িত হ'বলৈ NABARDৰ পঞ্জীয়নভুক্ত হ'ব লাগিব আৰু প্ৰতিখন জিলাত আঞ্চলিক সমিতি, জিলা সমিতি থাকিব লাগিব আৰু জিলা সমিতিৰ পৰা দুজন প্ৰতিনিধিয়ে সদৌ অসম কৃষক সংঘৰ বিষয়ববীয়া হ'ব পাৰিব।

সদৌ অসম কৃষক সংঘৰ ২য় বাৰ্ষিক অধিবেশন বাস্মা জিলাৰ তামুলপুৰ মহকুমাৰ অন্তৰ্গত অময়াপুৰ গাঁৱত দুদিনীয়াকৈ অনুষ্ঠিত হয়। অধিবেশনত নতুন কাৰ্যনিৰ্বাহক সমিতি গঠন হয়। বাস্মা জিলাৰ শ্ৰীসত্যনাৰায়ণ দাসক সভাপতি, গোৱালপাৰা জিলাৰ মঃ মহৰুদ্দিন শ্বেখ, ওদালগুৰি জিলাৰ শ্ৰীজগত বৰুৱা আৰু শিৱসাগৰ জিলাৰ শ্ৰীমতী ৰূপামণি গগৈক উপ-সভাপতি, মৰিগাঁও জিলাৰ শ্ৰীতুলসী ডেকাক সম্পাদক, বৰপেটা জিলাৰ মঃ ছাজাহান আলী, বাস্মা জিলাৰ শ্ৰীপবন দাসক সহকাৰী সম্পাদক, শোণিতপুৰ জিলাৰ শ্ৰীহীমা গগৈ, ডিব্ৰুগড় জিলাৰ শ্ৰীবাণী গগৈ, কাৰ্বি আংলং জিলাৰ শ্ৰীমণিৰাম ৰংহাংক লৈ মুঠ ৫৩ জনীয়া সমিতি গঠন হয়।



সদৌ অসম কৃষক সংঘই কৃষকৰ বিভিন্ন সমস্যাৰ ওপৰত কৰ্তৃপক্ষ আৰু চৰকাৰৰ ওপৰত দাবী উত্থাপন কৰি আহিছে। যেনে বানপানীৰ সমস্যা চৰকাৰীভাৱে সমাধান কৰা, খৰাংপিড়িত অঞ্চলত পানী যোগানৰ ব্যৱস্থা আদি সংঘৰ দাবী সমূহৰ অন্যতম।

তাৰোপৰি, কৃষকৰ কৃষিজাত উৎপাদিত

সামগ্ৰীৰ দাম দৰৰ ক্ষেত্ৰত চৰকাৰে লোৱা ভূমিকা সমগ্ৰ ভাৰতৰ দৰে অসমৰ ক্ষেত্ৰতো প্ৰযোজ্য হোৱা, চৰকাৰ আৰু কোম্পানীসমূহত কৃষিজাত উৎপাদিত সামগ্ৰীত ব্যৱহাৰ হোৱা যন্ত্ৰ-পাতিৰ মূল্য-বৃদ্ধিৰ অনুপাতে কৃষি জাত উৎপাদিত সামগ্ৰীৰ দাম নিৰ্ধাৰণ কৰা, জিলা সমূহত ধান ক্ৰয় কেন্দ্ৰ স্থাপন নোহোৱাত কৃষকসকল সমস্যাত ভুগিছে আৰু সেয়ে জিলাসমূহত ধান ক্ৰয়কেন্দ্ৰ স্থাপন কৰা, লগতে দুই তিনিখন গাঁৱৰ মাজত এখন বজাৰ স্থাপন কৰা, আদি দাবী সংঘই উত্থাপন কৰি আহিছে। অসমত অতীতৰ পৰা যিবোৰ বীজ চলি আহিছিল তাক সংৰক্ষণ কৰি কৃষিৰ বাবে উপযোগী কৰি তোলা, চৰকাৰী আঁচনিৰ জৰিয়তে কৃষকক মীন পালনৰ ব্যৱস্থা কৰা, গাহৰি পালন আদিৰ ওপৰত কৃষকক উপকৃত কৰা, বৈজ্ঞানিক পদ্ধতিৰে জৈবিক সাৰৰ মানদণ্ড উন্নত কৰা। দুখীয়া কৃষকসকলক সহজ প্ৰক্ৰিয়াৰে কৃষি ঋণ দিয়াৰ ব্যৱস্থা কৰা আদি বিষয়ো সংঘই প্ৰাধান্য দি আহিছে।

তদুপৰি প্ৰতিটো কৃষক পৰিয়ালৰ দ্বাৰা উৎপাদিত সামগ্ৰীৰ উদ্যোগিক ক্ষেত্ৰত ব্যৱহাৰ কৰিব পৰাকৈ প্ৰস্তুত কৰি তোলা, অসমৰ বয়োজ্যেষ্ঠ কৃষকক কৃষি পেঞ্চন বা বৃদ্ধ পেঞ্চন পোৱাৰ ব্যৱস্থা কৰা আদি বিষয়বোৰৰ ওপৰত সদৌ অসম কৃষক সংঘই তাৎক্ষণিক পদক্ষেপ গ্ৰহণ কৰাৰ কাৰণে সময়ে সময়ে দাবী উত্থাপন কৰি আহিছে।

(সত্য নাৰায়ণ দাস, সভাপতি,  
সদৌ অসম কৃষক সংঘ)



# ইন্দো-গ্লোবেল ছ'ছিয়েল চাৰ্ভিছ ছ'চাইটি (আই জি এছ এছ এছ এছ)ৰ বিষয়ে



আই জি এছ এছ এছ এছ এটা আন্তৰাষ্ট্ৰীয় পৰ্যায়ৰ অনা-চৰকাৰী সংস্থা। সত্য, ন্যায়, নাগৰিকৰ স্বাধীনতা আৰু সমতাৰ ভিত্তিত এখন মানৱীয় সমাজ প্ৰতিষ্ঠাৰ লক্ষ্যৰে ১৯৬০ চনতে এই অনা-চৰকাৰী সংস্থাটো প্ৰতিষ্ঠা কৰা হৈছিল। প্ৰতিষ্ঠাৰ দিনটোৰ পৰাই এই সংস্থাটোৱে সমাজৰ নিপীড়িত, দৰিদ্ৰ, বিপদ সংকুলতাই প্ৰতি মুহূৰ্ততে গ্ৰাস কৰি থকা উপান্ত মানুহৰ সবলীকৰণ, শিক্ষা, স্বাস্থ্য আৰু অন্যান্য

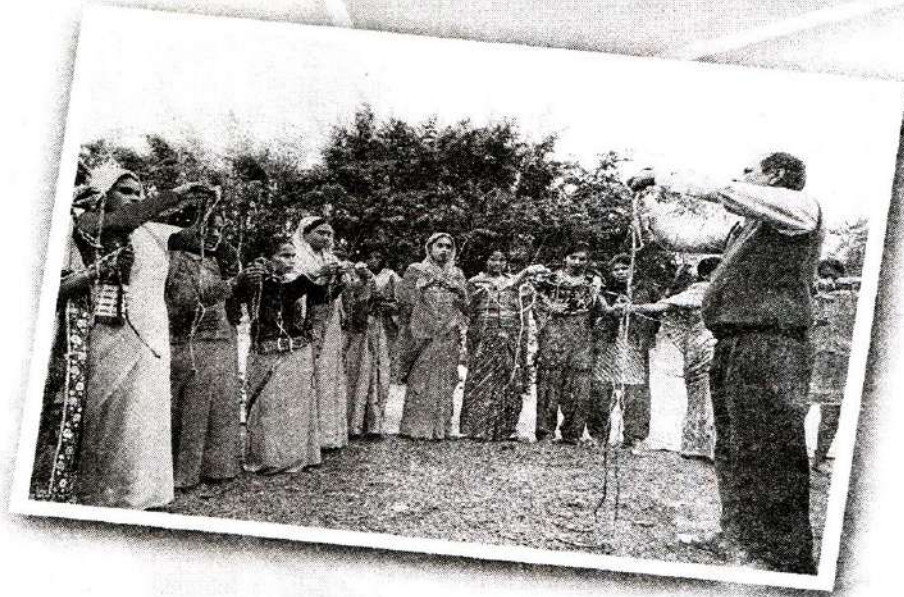


ক্ষেত্ৰৰ সামগ্ৰিক উন্নয়নৰ বাবে কাম কৰি আহিছে। নীতি নিৰ্দ্ধাৰণৰ ক্ষেত্ৰত এইসকল নাগৰিকে কি ধৰণে অংশগ্ৰহণ কৰি তেওঁলোকৰ প্ৰাপ্য অধিকাৰ নিশ্চিত কৰিব পাৰে সেই সন্দৰ্ভতো এই সংস্থাটোৱে বিশেষভাৱে কৰ্মসূচী অব্যাহত ৰাখিছে। বৰ্তমান ভাৰতৰ ২৫খন ৰাজ্যত উন্নয়নমূলক প্ৰকল্প অব্যাহত ৰখা আই জি এছ এছ এছ য়ে শেহতীয়া সময়ছোৱাত কেতবোৰ লক্ষ্য বিশেষভাৱে নিৰ্দ্ধাৰণ কৰি সুসম জীৱিকা সৃষ্টি, যুৱ চামক পৰিবৰ্তনকাৰীৰ ৰূপত অৱতীৰ্ণ কৰোৱা, দুৰ্যোগৰ পৰা সাধাৰণজনৰ জীৱন আৰু জীৱিকা ৰক্ষা কৰা, নাগৰিক সমাজক সংগঠিত কৰা, সংগঠনসমূহৰ সবলীকৰণৰ যোগেদি সামাজিক নেতা আৰু উদ্যোগীৰ সৃষ্টি কৰা ইত্যাদি পদক্ষেপ লৈছে।



## আই জি এছ এছ এছৰ উদ্দেশ্যসমূহ :

- সমাজৰ পৰা লিঙ্গ বৈষম্য দূৰ কৰি নীতি নিৰ্ধাৰণ প্ৰক্ৰিয়াত অংশগ্ৰহণ, সম্পদৰ অধিকাৰ প্ৰদান আদিৰে মহিলাৰ স্থিতি সুদৃঢ় কৰা।
- ন্যায়, শান্তি আৰু উন্নয়নৰ বাবে নাগৰিকৰ লগত চৰকাৰ-প্ৰশাসনৰ সম্পৰ্ক বন্ধুত্বপূৰ্ণ হোৱাটো জৰুৰী। এনে সম্পৰ্ক সৃষ্টিৰ বাবে যুৱ চামক উৎসাহিত আৰু সবল কৰা।
- সকলো ধৰণৰ উন্নয়নমূলক কৰ্মসূচীতে গৃহীন (City Makers) সকলৰ অংশগ্ৰহণ নিশ্চিত কৰি তেওঁলোকৰ প্ৰতি পৰ্যাপ্ত পৰিমাণৰ সুযোগৰ সৃষ্টি কৰা।
- সমাজৰ উপান্ত সম্প্ৰদায়, জনগোষ্ঠীসমূহৰ বাবে তেওঁলোকৰ নিজৰ সম্পদ সৃষ্টিত সহায় কৰা। এনে সম্পদ সৃষ্টিয়ে তেওঁলোকৰ সুষম জীৱিকাৰ পথ নিশ্চিত কৰিব।
- বিপদ সংকুলতাৰ গ্ৰাসত থকা সম্প্ৰদায়, জনসমষ্টিসমূহক দুৰ্যোগৰ সময়ত তেওঁলোকৰ জীৱন, জীৱিকা আৰু সম্পদৰ সুৰক্ষাৰ বাবে প্ৰস্তুত কৰিবলৈ সবল কৰা।
- উন্নয়ন খণ্ডলৈ অহা নতুন নতুন প্ৰত্যাহ্বানসমূহৰ মুখামুখি হৈ ইতিবাচক দৃষ্টিভঙ্গীৰে তেনে প্ৰত্যাহ্বানক সমাধানলৈ ৰূপান্তৰিত কৰা।

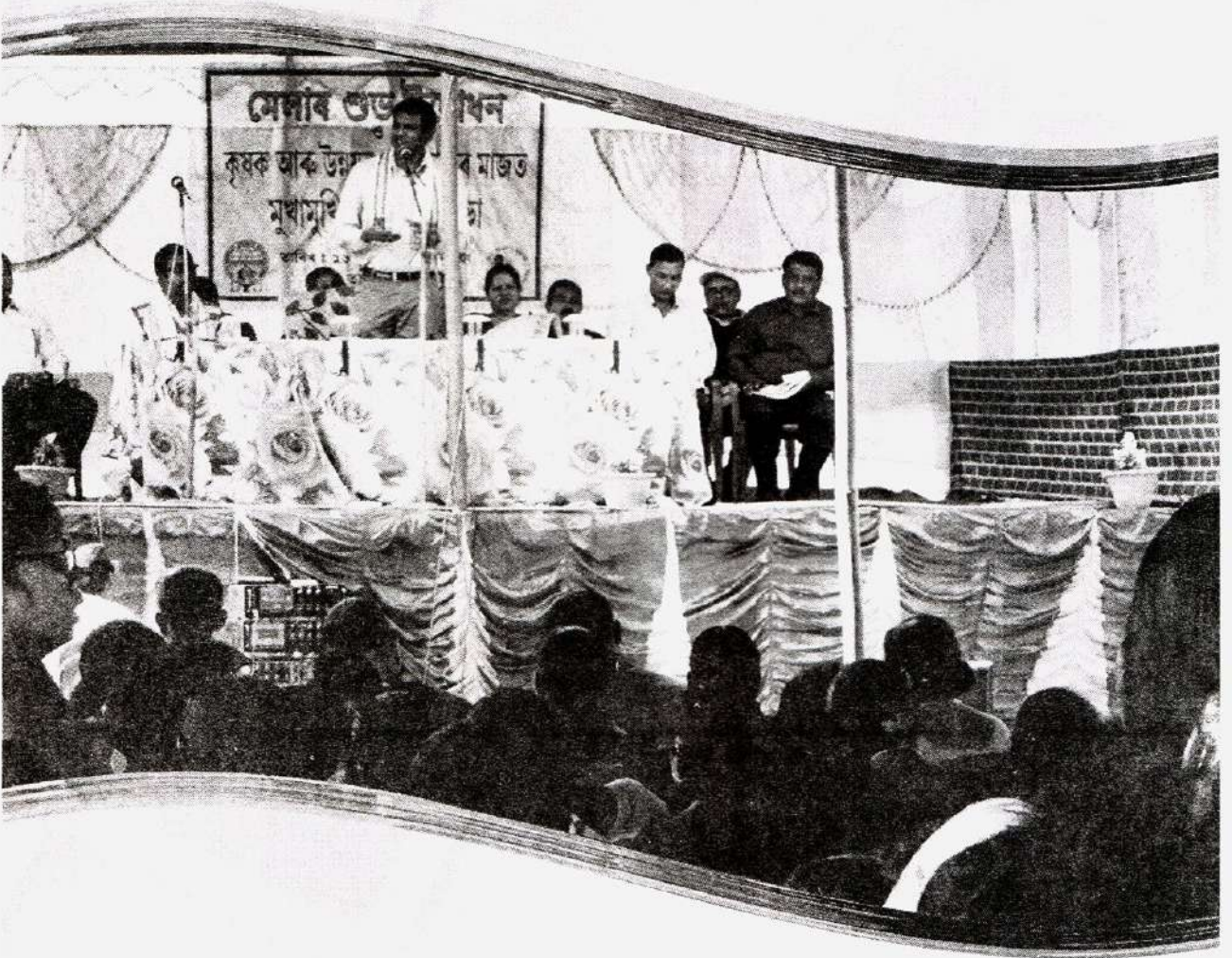


## আই জি এছ এছ য়ে দেশৰ বিভিন্ন প্ৰান্তৰত ৰূপায়ণ কৰি থকা প্ৰকল্পসমূহ :

- Empowering the Vulnerable- Kashmir.
- Integrating Livelihood Development- IGSSS Appolo Initiative.
- Invisible Nets : Improving the conditions of women fish vendors.
- Sustainable Actions for Livelihoods and Mainstreaming Initiative (SALAM)
- Sustainable Option for Uplifting Livelihood (SOUL)
- Participatory Verification and Monitoring Project for Carpet Weavers of Kashmir.
- People's Empowerment for Accessing Rights to Livelihood (PEARL)
- Development through Integrated Livelihood Schemes and Environment Conservation Programme (DIL SE)

## আই জি এছ এছ এছৰ দৰ্শন :

- সমতা আৰু ন্যায় : জাতি, ধৰ্ম, বৰ্ণ, আৰ্থিক, সামাজিক বিভেদ নিৰ্বিশেষে প্ৰতিজন লোকৰে বিকাশৰ সুযোগ নিশ্চিত হ'ব লাগে।
- লিঙ্গ স্পৰ্শকাতৰতা : সকলো প্ৰকল্পতে মহিলাৰ অংশগ্ৰহণ আৰু অধিকাৰ নিশ্চিত হ'ব লাগিব।
- নাগৰিককেন্দ্ৰীক কৰ্মসূচী : সক্ৰিয় অংশগ্ৰহণেৰে প্ৰকল্পই সামৰি লোৱা নাগৰিকসকল প্ৰকল্প বা কাৰ্যসূচীৰ মূল হিতাধিকাৰী হোৱাতো নিশ্চিত হ'ব।
- ধৰ্ম নিৰপেক্ষতা : মানৱীয় সমাজত বিভেদৰ সৃষ্টি কৰা কোনো মতাদৰ্শ বা ধৰ্মীয় আদৰ্শক কোনো কাৰণতে স্থান দিয়া নহ'ব। ভাৰতীয় সংবিধানে নিশ্চিত কৰা ধৰ্মনিৰপেক্ষতাক সকলো ক্ষেত্ৰতে নিশ্চিত কৰা হ'ব।
- গণতান্ত্ৰিক অংশগ্ৰহণ : আই জি এছ এছ এছে গণতান্ত্ৰিক অংশগ্ৰহণত বিশ্বাস কৰে আৰু তেনে পৰম্পৰা নিশ্চিত কৰিবলৈ ই সংকল্পবদ্ধ।





## মৰ্যাদা মহিলা সন্মিলনী, তামুলপুৰ



মহিলা সৰলীকৰণ এক জটিল প্ৰত্যাহ্বান। গ্ৰাম্য বিকাশ মঞ্চই যোৱা ২০০৯ চনৰ পৰা বাক্সা জিলাৰ তামুলপুৰ মহকুমাত IGSSSৰ অৰ্থ সাহায্যত PEARL প্ৰকল্পৰ জৰিয়তে মহিলাক সংগঠিত কৰি আত্ম-সহায়ক গোটৰ লগত মহিলা সৰলীকৰণৰ ওপৰত তামুলপুৰ ব্লকৰ প্ৰায় ১০ খন গাঁৱত দুখীয়া মহিলাৰ মাজত সভা আদি অনুষ্ঠিত কৰি প্ৰয়োজন সাপেক্ষে নতুন আত্ম-সহায়ক গোট গঠন কৰি আৰ্থ-সামাজিক দিশত মনোনিৱেশ কৰোৱাই স্বাৱলম্বী হোৱাৰ পৰিকল্পনা কৰে।

যোৱা ২০১১ চনৰ ১১ ডিচেম্বৰত ইং তাৰিখত তামুলপুৰ ব্লকৰ অন্তৰ্গত প্ৰায় ১০ খন গাঁৱৰ আত্ম-সহায়ক গোটসমূহ একত্ৰিত হোৱাৰ কাৰণে এখন সভা অনুষ্ঠিত হয়। সভাত গ্ৰাম্য বিকাশ মঞ্চৰ স্বেচ্ছাসেৱক কমলেশ্বৰ ভূঞা, চক্ৰধৰ তালুকদাৰ, পবিত্ৰ ধৰণী মেধিকে আদি কৰি প্ৰায় ১০০ মহিলা উপস্থিত থাকে। সভাত উপস্থিত থকা আত্ম-সহায়ক গোটসমূহ হ'ল—

জয়মতী আত্মসহায়ক গোট-পুনিয়া, ৰাম-কৃষ্ণ আত্মসহায়ক গোট-ভকতপাৰা, নৱ-সুৰুয আত্মসহায়ক গোট- সৌৰাণ্ডৰী, মিলিজুৰি আত্মসহায়ক গোট- ১নং উলুবাৰী, সৰস্বতী আত্মসহায়ক গোট- বাৰেইগাঁও, সৃষ্টি আত্মসহায়ক গোট- তামুলপুৰ, কল্যাণী আত্মসহায়ক গোট- দলংপাৰ, মা-লক্ষী আত্মসহায়ক গোট- যোগমাৰী, জোনালী আত্মসহায়ক গোট- অময়াপুৰ, লখিমী আত্মসহায়ক গোট- অময়াপুৰ, মিলিজুলী আত্মসহায়ক গোট- সৌৰাণ্ডৰী, ৰূপৰেখা আত্মসহায়ক গোট- উলুবাৰী, নয়নজ্যোতি আত্মসহায়ক গোট- পুনিয়া, মহামায়া আত্মসহায়ক গোট- পুনিয়া, মাঙ্গলিক আত্মসহায়ক গোট-তেতেলীগুৰী, সংঘামিত্ৰা আত্মসহায়ক গোট- বৰবিলা, মহাপুৰুষ আত্মসহায়ক গোট- দক্ষিণ পুনিয়া, বিমঝিম আত্মসহায়ক গোট- তেতেলীগুৰী, মৌচাকা আত্মসহায়ক গোট- তেতেলীগুৰী, সমন্বয় আত্মসহায়ক গোট- তামুলপুৰ, চাৰাংবাৰী, মেঘালী আত্মসহায়ক গোট- বৰবিলা, ধৰিত্ৰী আত্মসহায়ক গোট- সাপকাটা, নিৰাময় আত্মসহায়ক গোট- বৰবিলা, দেৱী দুৰ্গা আত্মসহায়ক গোট- বৰবিলা, নবোদয় আত্মসহায়ক গোট- কালাকুছি, নয়নজ্যোতি পুনিয়া, মা-মহামায়া আত্মসহায়ক গোট- সৌৰাণ্ডৰী, নৱ-সুৰুয আত্মসহায়ক গোট- বাৰাংগাবাৰী।

সভাত মৰ্যাদা মহিলা সন্মিলনী, তামুলপুৰ নামকৰণেৰে এখন পূৰ্ণাঙ্গ সমিতি গঠন হয়।



- ১। সভানেত্রী- শ্রীমতী বিমলা কলিতা।
- ২। উপ-সভানেত্রী- শ্রীমতী ডালিমী মেধি।
- ৩। সম্পাদিকা- শ্রীমতী মামনী দাস।
- ৪। সহঃ সম্পাদিকা- শ্রীমতী গীতঞ্জলি মেধি।
- ৫। কোষাধ্যক্ষ- শ্রীমতী শান্তিকোরব কলিতা।
- ৬। সাংগঠনিক সম্পাদিকা— শ্রীমন্দিৰা নাথ, শ্রীভাৰতী ডেকা, শ্রীবীণা ৰাজবংশী, শ্রীপম্পি তালুকদাৰ।

সমিতিখন ২৫ জনীয়া হয় যদিও ইয়াৰ প্ৰসাৰ লাভ কৰিব। এই সমিতিখনে গাঁৱে গাঁৱে মহিলা সবলীকৰণৰ লগতে আৰ্থ-সামাজিক ইতিবাচক দিশেৰে আগবাঢ়ি স্বাৱলম্বী হোৱাৰ উদ্দেশ্যেৰে ভালে সংখ্যক সভা অনুষ্ঠিত কৰে। সন্মিলনীয়ে অনুমান কৰিব পাৰে যে আচলতে গাঁৱৰ মহিলাবোৰৰ শিক্ষাৰ হাৰ কম আৰু ঘৰবোৰ পুৰুষ প্ৰধান প্ৰধান, তেওঁলোকে ঘৰৰ চাৰিবেৰৰ বাহিৰত হোৱা বাধা, সমস্যা মোকাবিলা কৰিব লগা হৈছে। গাঁৱত আত্ম সহায়ক গোটৰ ওপৰত সজাগতা সভা আদি অনুষ্ঠিত হোৱাৰ পিছত লাহে লাহে সভা আদিত সংখ্যা বাঢ়িবলৈ ধৰিলে। ‘মৰ্যাদা মহিলা সন্মিলনী’য়ে আত্ম-সহায়ক



গোটবোৰক বেংকত একাউন্ট খুলিবলৈ, ব্লকত যাবলৈ সাহস দিবলৈ ধৰিলে। আত্ম-সহায়ক গোটসমূহক বিভিন্ন সময়ত জীৱিকা নিৰ্বাহৰ লগত সংগতি ৰাখি আদা, হালধী, কাঠফুলাৰ খেতি, পোহনীয়া জীৱ-জন্তু পালন আৰু বয়ন শিল্প, আচাৰ প্ৰস্তুত কৰা আদি বিষয়বোৰৰ ওপৰত অভিজ্ঞ প্ৰশিক্ষকৰ দ্বাৰা গ্ৰাম্য বিকাশ মঞ্চৰ জৰিয়তে প্ৰশিক্ষণ অনুষ্ঠিত কৰিলে। আত্ম-সহায়ক গোটক শ্ৰীপদ্ধতিৰ ধান খেতিৰ ওপৰত প্ৰশিক্ষণো দিয়া হয়। তাৰ ফলত বহুতকেইটা গোট যেনে— গুণপতি আত্মসহায়ক গোট- বাৰাংহাতী, কল্যাণী আত্মসহায়ক গোট- দলংপাৰ, মিলিজুলী আত্মসহায়ক গোট- উলুবাৰীয়ে ভাল

ফল দেখুৱাবলৈ সক্ষম হয়। ‘মৰ্যাদা মহিলা সন্মিলনী’য়ে ‘গ্ৰাম্য বিকাশ মঞ্চ’ৰ সহযোগত কৃষি বিভাগ, ৰাজ্যিক গ্ৰামোন্নয়ন প্ৰতিষ্ঠান, নাৰাৰ্ড, কৃষি বিজ্ঞান কেন্দ্ৰ, পশু চিকিৎসা বিভাগ, বেংক, ব্লক আদি বিভাগবোৰক আত্ম-সহায়ক গোটৰ সদস্যসকলৰ লগত মুখামুখি অনুষ্ঠান আদি আয়োজন কৰে অনুষ্ঠিত কৰা হয় তাৰ ফলত বিভিন্ন বিভাগসমূহৰ কাম-কাজ আঁচনি বোৰৰ ওপৰত সম্যক জ্ঞান আহৰণত সহায় হৈছে। আজি বহুকেইটা আত্মসহায়ক গোটত ২ লাখলৈ ঋণ পাবলৈ সক্ষম হৈছে। উল্লেখনীয় যে বৰ্তমানে ইতিমধ্যে ডালিমী মেধীক সভানেত্রী আৰু সুশীলা দাসক সম্পাদিকা হিচাপে লৈ মৰ্যাদা মহিলা সন্মিলনীৰ নতুন কমিটিখন গঠন কৰা হৈছে।

যোৱা ১৬, ১৭ আৰু ১৮ ফেব্ৰুৱাৰী’ ২০১৫ ইং তাৰিখে IGSSSৰ অৰ্থ-সাহায্যত গ্ৰাম্য বিকাশ মঞ্চ আৰু মৰ্যাদা মহিলা সন্মিলনীৰ এখন আত্মসহায়ক গোট মেলা অনুষ্ঠিত হয় তামুলপুৰৰ মাজ মজিয়াত। আত্মসহায়ক গোটৰ উৎপাদিত সামগ্ৰীৰে অনুষ্ঠিত হোৱা মেলাখন আনুষ্ঠানিকভাৱে উদ্বোধন কৰে বাক্সা জিলাৰ উপায়ুক্ত বিনোদ শেখানে। মেলা অনুষ্ঠিত হোৱাৰ পিছৰ পৰা আত্ম-সহায়ক গোটসমূহৰ ভ্ৰান্ত ধাৰণা থকা গোটসমূহৰ ইতিবাচক পৰিবৰ্তন হোৱা দেখা যায়।

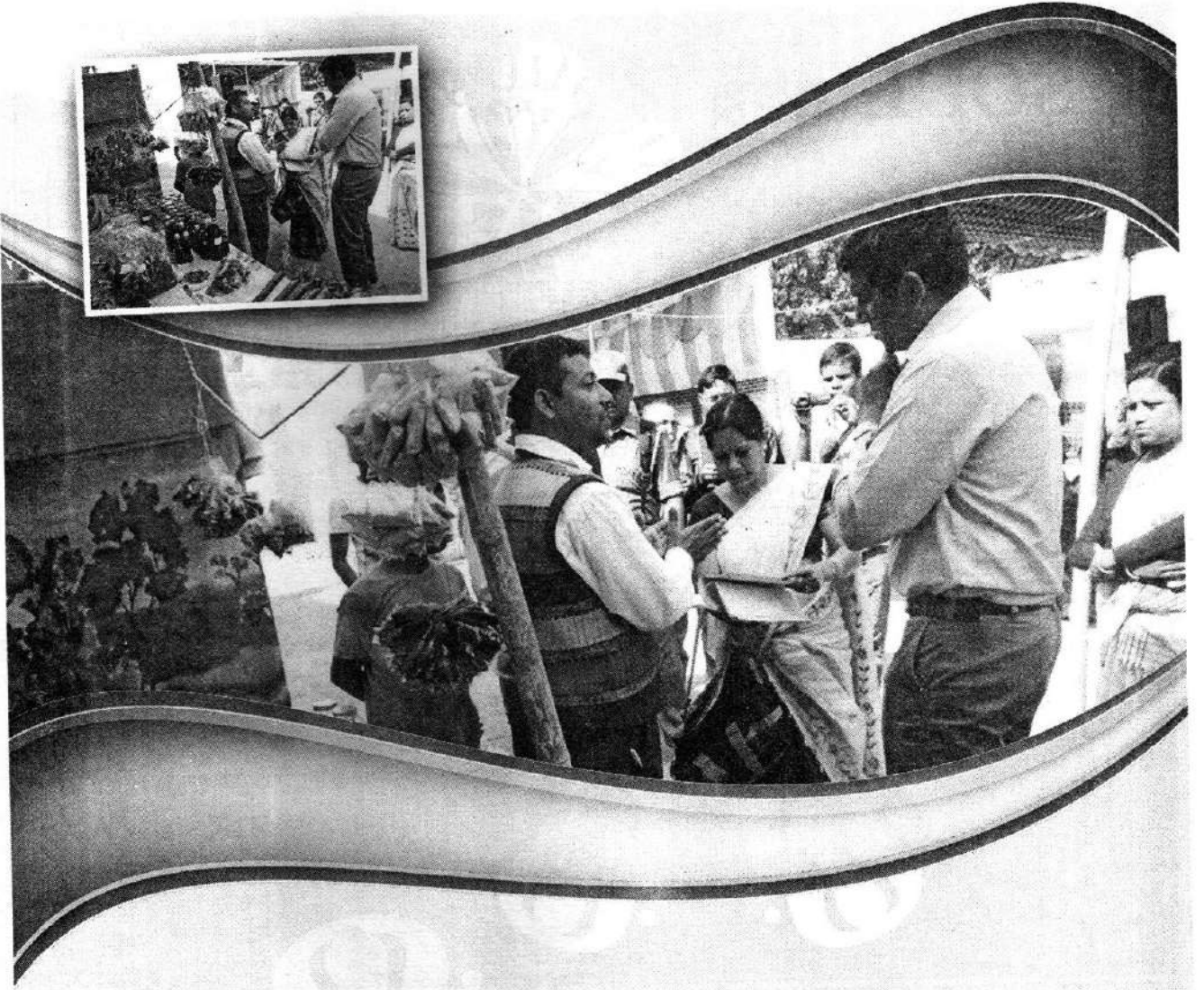
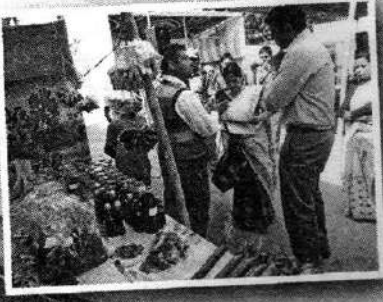
(সুশীলা দাস, সম্পাদিকা, মৰ্যাদা মহিলা সন্মিলনী)

# SOUL প্রকল্প কি আৰু কিয় ?

ইন্দো-গ্লোবেল ছ'ছিয়েল চাৰ্ভিছ ছ'চাইটি, চমুকৈ আই জি এছ এছ এছ য়ে বিশ্বাস কৰে যে সমাজৰ অৰ্থনৈতিকভাৱে অনগ্রসৰ লোকসকলক সংগঠিত কৰি তেওঁলোকক উত্তৰণৰ বাট দেখুৱাব পাৰিলেহে সঁচা অৰ্থত সমাজৰ সেৱা কৰা হয়। আই জি এছ এছ এছৰ এনে বিশ্বাস মূল্যবোধৰ ওপৰত প্ৰতিষ্ঠিত। সংস্থাটোৱে তাৰ বিভিন্ন উন্নয়নমূলক প্ৰকল্পৰ ৰূপায়ণৰ সময়ত এনে মূল্যবোধক আগস্থান দিহে আগবাঢ়ে। Sustainable Option for Uplifting Livelihood (SOUL) অৰ্থাৎ 'জীৱিকাৰ উন্নয়নৰ সুসম বিকল্প' নামৰ প্ৰকল্পটোৰ জৰিয়তে সংস্থাটোৱে দেশৰ বিভিন্ন প্ৰান্তৰত অৱহেলিত কৃষক সমাজক লৈ যি আঁচনি ৰূপায়ণ কৰিছে তাতো সংস্থাটোৰ তেনে আদৰ্শ যথায়থভাৱে প্ৰতিফলিত হৈছে। এই প্ৰকল্পৰ মূল উদ্দেশ্য হ'ল অৰ্থনৈতিক আৰু অন্যান্য দিশৰ পৰা অনগ্রসৰ গ্ৰামাঞ্চলৰ কৃষিজীৱী বা আন কম উপাৰ্জনৰ বৃত্তিধাৰীসকলক সংগঠিত কৰি খাদ্য সুৰক্ষাৰ বিষয়টো নিশ্চিত কৰা। এই প্ৰকল্পৰ দ্বাৰা মূলতঃ কৃষক পৰিয়ালত অব্যাহত দুৰ্দশাগ্ৰস্ততা আৰু



দুৰ্যোগপ্ৰৱণতা দুয়োটাকে আঁতৰ কৰিব বিচৰা হৈছে। ইয়াৰ বাবে আই জি এছ এছ এছৰ অধীনস্থ ৰূপায়ণকাৰী সংস্থাসমূহৰ দ্বাৰা প্ৰকল্পই সামৰি লোৱা অঞ্চলসমূহত 'গ্ৰাম্য উন্নয়ন সংগঠন' (Village Development Association)সমূহক অধিক শক্তিশালী কৰিব বিচৰা হৈছে। ইয়াৰ বাবে তৃণমূল পৰ্যায়ত বাস্তৱায়িত কৰা হৈছে পদ্ধতিগত অনুশীলন। দেখা গৈছে যে ভাৰতৰ দৰে দেশৰ গ্ৰামাঞ্চলত আজিৰ দিনটো মূল সমস্যা হৈছে দাৰিদ্ৰতা। দাৰিদ্ৰতাই বিকাশৰ পথত সদায় হেঙাৰ হিচাপে ক্ৰিয়া কৰি আছে। গ্ৰাম্য সমাজৰ শিক্ষা, সংস্কৃতি, স্বাস্থ্য সকলো বিষয় প্ৰত্যক্ষভাৱে জড়িত হৈ আছে অৰ্থনৈতিক স্বাৱলম্বীতাৰ লগত। দাৰিদ্ৰতাৰ লগত আকৌ প্ৰত্যক্ষভাৱে জড়িত হৈ আছে প্ৰাকৃতিক দুৰ্যোগ, কৃষি আৰু অন্যান্য গ্ৰাম্য উৎপাদনমুখী ক্ষেত্ৰতো অহা কেতবোৰ পৰিবৰ্তন তথা চৰকাৰ-প্ৰশাসনে নিৰ্ধাৰণ কৰা নতুন নতুন নীতিসমূহ। আই জি এছ এছ এছয়ে উল্লিখিত প্ৰকল্পৰ দ্বাৰা গ্ৰাম্যবাসীৰ দাৰিদ্ৰতাৰ লগত সম্পৰ্কিত বিষয়সমূহক ওচৰৰপৰা চালিজাৰি চাই তাকে লৈ সিদ্ধান্তমুখী পদক্ষেপ গ্ৰহণ কৰিছে। গ্ৰাম্য সংগঠনসমূহক বিভিন্ন পৰ্যায়ত সংগঠিত কৰি দাৰিদ্ৰতা মোচন তথা খাদ্য সুৰক্ষা নিশ্চিত কৰাৰ ক্ষেত্ৰত তেওঁলোককে ব্যৱহাৰিক সিদ্ধান্ত লোৱাৰ বাবে এই প্ৰকল্পই উৎসাহিত কৰে। অতি লক্ষণীয়ভাৱে শেহতীয়া সময়ছোৱাত সংস্থাটোৰ এনে লক্ষ্য বাস্তৱায়িতও



হৈছে। আচলতে, SOUL প্রকল্পটো ৰূপায়িত হৈছে আই জি এছ এছ এছ য়ে ইতিমধ্যে ৰূপায়িত কৰা 'People's Empowerment for Accessing Rights to Livelihood' চমুকৈ 'PEARL' নামৰ এটি জীৱিকা-প্রকল্পৰ পৰৱৰ্তী পদক্ষেপ ৰূপে। এই দুয়োটা প্রকল্পৰ মাজত স্বাভাৱিকতে এক আন্তঃসংযোগো আছে। 'PEARL' প্রকল্পই কৃষি আৰু অ-কৃষি কাৰ্যকেন্দ্ৰীক জীৱিকাৰ লগত জড়িত আৰ্থিকভাৱে অনগ্রসৰ লোকসকলৰ মাজত খাদ্যক লৈ থকা অনিশ্চয়তা কিছু পৰিমাণে হ'লেও প্রশমিত কৰিবলৈ সক্ষম হৈছিল আৰু তেনে সফলতাৰ আঁত ধৰিয়ে পৰৱৰ্তী সময়ত আই জি এছ এছ এছয়ে আৰম্ভ কৰে SOUL প্রকল্পটো। 'PEARL'ৰ দৰে SOUL প্রকল্পটো প্ৰাকৃতিক সম্পদৰ সন্তুলিত আৰু ন্যায়সঙ্গত ব্যৱহাৰেৰে কৃষক সমাজক জলবায়ুৰ পৰিবৰ্তনৰ পৰিবৰ্তিত ধাৰাৰ লগত খাপ খাই আগবঢ়াব বাবে প্ৰস্তুত কৰাৰ চেষ্টা কৰা হৈছে। এই প্রকল্পই গ্ৰাম্যাঞ্চলত চৰকাৰী প্ৰশাসন আৰু কৃষিজীৱীৰ মাজত থকা ব্যৱধান আঁতৰাব বুলি আশা কৰা হৈছিল আৰু সেয়া বহু পৰিমাণে বাস্তৱায়িত হৈছে। আই জি এছ এছ এছয়ে প্ৰকাশ কৰা তথ্য অনুসৰি SOUL প্রকল্পই ইতিমধ্যে ৩০ হাজাৰটা উপান্ত পৰিয়াল আৰু ৫০০০ গৰাকী যুৱক-যুৱতীকে সামৰি লৈ প্রকল্পৰ কাম আগবঢ়াই আনিছে। এনে হিতাধিকাৰীসকলৰ ভিতৰত আছে অনুসূচীত জাতি, জনজাতি, অন্যান্য পিছপৰা সম্প্ৰদায়, ক্ষুদ্ৰ আৰু উপান্ত কৃষক, ভূমিহীন, অসংগঠিত খণ্ডৰ শ্ৰমিক, প্ৰব্ৰজিত আৰু স্থানান্তৰিত আৰু নিবনুৱা যুৱক-যুৱতীসকল। উল্লেখ্য SOUL প্রকল্প ৰূপায়িত কৰাৰ বাবে আই জি এছ এছ এছক আৰ্থিক অনুদান আগবঢ়াইছে MISER EOR নামৰ সংস্থাটোৱে।



## সেউজ বিপ্লৱ প্ৰসংগ

আজিৰ পৰা প্ৰায় চাৰিটা দশক পূৰ্বে ভাৰতবৰ্ষৰ পশ্চিম প্ৰান্তত যেতিয়া সেউজ বিপ্লৱ আঁচনিয়ে পূৰ্ণতা লাভ কৰিছিল আৰু প্ৰক্ৰিয়াটোৱে দেশখনৰ খাদ্য সুৰক্ষা নিশ্চিত কৰিছিল বুলি কোৱা হৈছিল, তেতিয়া সেউজ বিপ্লৱে পৰম্পৰাগত কৃষি পদ্ধতি, জৈৱ বৈচিত্ৰ্য, মাটিৰ গুণাগুণ আদিৰ ক্ষেত্ৰত কিমান বিৰূপ প্ৰভাৱ পেলাব তাক লৈ কোনো চিন্তা-চৰ্চা হোৱা নাছিল। বৰঞ্চ সেউজ বিপ্লৱ সম্পৰ্কে নেতিবাচক সমালোচনা আগবঢ়োৱাটো আছিল এক মহা অপৰাধ। পৰম্পৰাগত কৃষি পদ্ধতি, গোবৰ সাৰ আদি ব্যৱহাৰ কৰাসকলক ভাৰতবৰ্ষৰ কেন্দ্ৰীয় চৰকাৰ, কৃষি প্ৰতিষ্ঠান আদিৰ পৰা হয়জ্ঞান কৰা হৈছিল তথা সমান্তৰালভাৱে ট্ৰেণ্ডিং,



কীটনাশক, সাৰ আদি ঔদ্যোগিক কৃষি ব্যৱস্থাটোৰ প্ৰতি উদগনি যোগোৱা হৈছিল। বিগত শতিকাৰ  
ষাঠিৰ দশকত হোৱা আকাল আৰু খাদ্য সংকটৰ পৰিপ্ৰেক্ষিতত দেশখনে বিবেচনাহীনভাৱে পশ্চিমীয়া



ঔদ্যোগিক কৃষি ব্যৱস্থাটোক যেনেদৰে আদৰি  
ল'লে তাৰ ফলত ভাৰতবৰ্ষ কৃষি শস্য  
উৎপাদনত স্মৰলক্ষী হ'ল সঁচা, কিন্তু একে  
সময়তে ই পঞ্জাৰ, হাৰিয়ানা আদি ৰাজ্যৰ জৈৱ-  
বৈচিত্ৰ্য, প্ৰাকৃতিক ভাৰসাম্যতা, মাটিৰ গুণ,  
সুসম বিকাশ আদি বিষয়লৈ আনিলে প্ৰচণ্ড  
প্ৰত্যাহ্বান। ব্যাপক পৰিমাণৰ সাৰ, কীটনাশক,  
ট্ৰেঙ্কৰ আদিৰ প্ৰয়োগৰ ফলত এইবোৰ ৰাজ্যৰ  
মাটি আৰু কিমান দিনলৈ কৃষি কাৰ্যৰ বাবে  
উপযুক্ত হৈ থাকিব তাক লৈ সম্প্ৰতি সৃষ্টি হৈছে  
অনেক শংকা আৰু সন্দেহ।

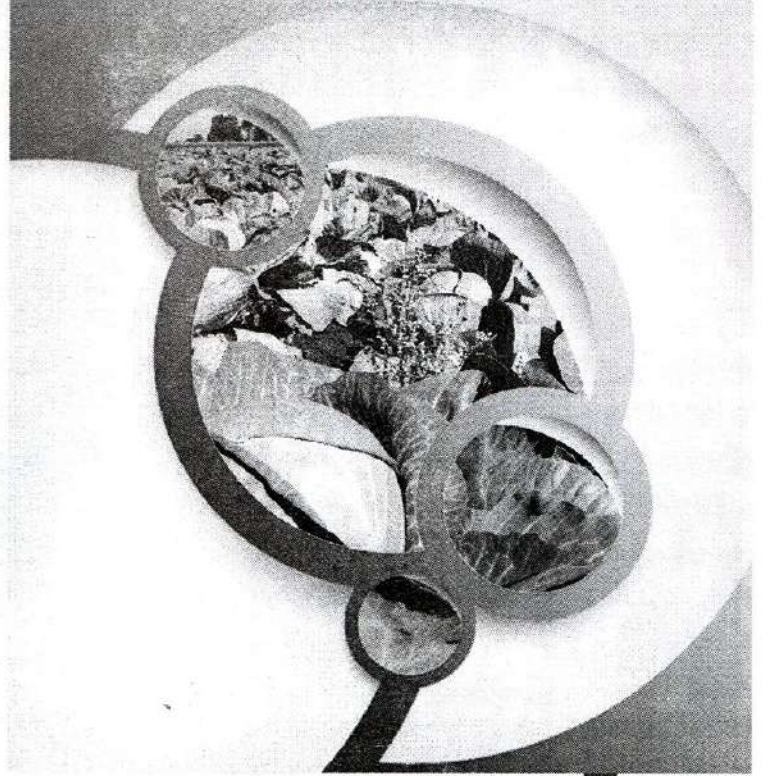
এনে প্ৰত্যাহ্বানৰ উপৰি সেউজ বিপ্লৱৰ  
ফলত সৃষ্টি হৈছিল এক আঞ্চলিক বৈষম্যৰো।  
ভাৰত চৰকাৰৰ বিশাল আৰ্থিক পৃষ্ঠপোষকতা  
আৰু কাৰিকৰী সহায়ৰ বলত উল্লিখিত  
ৰাজ্যসমূহৰ কৃষক লাভান্বিত হৈছিল ঠিকেই  
কিন্তু একে সময়তে অসমৰ দৰে কিছু ৰাজ্যই  
ভুগিব লগা হৈছিল চৰম বিপৰ্যয়। ৰাজ সাহায্যৰ  
ফলত পঞ্জাৰ-হাৰিয়ানাৰ কৃষকে যি শস্য  
উৎপাদন কৰিছিল সেইবোৰ কম দামত বিক্ৰী  
কৰিব পৰা গৈছিল বাবে মুকলি বজাৰত অসমৰ  
ধানৰ সলনি তেনেবোৰ ৰাজ্যৰ ধানেহে প্ৰাধান্য  
লাভ কৰিছিল। একেদৰে ভাৰতীয় খাদ্য নিগমৰ

নিচিনা ৰাজহুৱা প্ৰতিষ্ঠানৰো প্ৰথম পচন্দ আছিল পঞ্জাৰ-হাৰিয়ানাৰ চাউল। যিসকল বণিয়াই পূৰ্বতে  
অসমৰ স্থানীয় খেতিয়কসকলৰ পৰা ধান কিনিছিল সেইসকলেও সস্তা দামত ৰাজ সাহায্যযুক্ত  
চাউল পোৱাৰ বাবে অসমৰ বাহিৰৰ পৰা চাউল কিনিবলৈ আৰম্ভ কৰিলে আৰু বিক্ৰীৰ বজাৰখন  
গঢ়ি তুলিলে অসমত। ফলত যথায়থ বজাৰ মূল্যৰ অভাৱত ষাঠিৰ দশকলৈ ধান উৎপাদনৰ ক্ষেত্ৰত  
চহকী আৰু স্মৰলক্ষী হৈ থকা অসম ৰাজ্য প্ৰায় এটা দশকৰ ভিতৰত ধান উৎপাদনৰ ক্ষেত্ৰত পিছ  
পৰি গ'ল। ভাৰত চৰকাৰৰ সেউজ বিপ্লৱ নীতিয়ে যি এক আঞ্চলিক বৈষম্য গঢ়ি তুলিলে তাৰ  
ফলত অসমৰ বজাৰ দখল কৰিলে পঞ্জাৰ আৰু হাৰিয়ানাৰ ধান আৰু অন্যান্য উৎপাদিত শস্যই।  
এতিয়া প্ৰশ্ন হৈছে ভাৰত চৰকাৰৰ পৃষ্ঠপোষকতাত ষাঠিৰ দশকৰ মাজভাগৰ পৰা ত্বৰান্বিত গতি  
লোৱা সেউজ বিপ্লৱে প্ৰকৃতভাৱে ভাৰতীয় কৃষক সমাজৰ উপকাৰ সাধিলেনে? নে এই সেউজ  
বিপ্লৱৰ ফলত এচাম ধনী কৃষক আৰু বীজ, সাৰ আৰু কীটনাশক উৎপাদন কৰা কোম্পানীবোৰৰহে  
উপকাৰ সাধন কৰা হ'ল। পঞ্চাশৰ দশকৰ পৰা আৰম্ভ কৰি বিগত ছটা দশকত ভাৰতবৰ্ষৰ জনগণ  
খাদ্য সুবক্ষাৰ দিশত কিমান স্মৰলক্ষী হ'ল তাৰ এক আভাস অধ্যাপিকা উষা পাটনায়কৰ 'Feast-

ing and Fasting' ৰচনাখনৰ পৰা পাব পাৰি (উৎস : Mishra. L, 2007, Some Reflections on 60th Anniversary of Our Independence', 17-23 Augst, 2007, Vol XLV, No. 35, *Mainstream*, New Delhi)। ভাৰতৰ খাদ্য সুৰক্ষাৰ দিশত পাটনায়কে উল্লেখ কৰা কিছুমান গুৰুত্বপূৰ্ণ বিষয় এনেধৰণৰ—

- ১৯৫০ চনত ভাৰতবৰ্ষত জনমূৰি খাদ্য গ্ৰহণ বছৰেকত আছিল ১৫২ কিলোগ্ৰাম। ১৯৯১ চনত ই ১৭৮ কিলোগ্ৰামলৈ বৃদ্ধি হয় যদিও ২০০২-০৩ চনত এই সংখ্যা ১৫৫ কিলোগ্ৰামলৈ হ্রাস পায়।
- ২০০০-০১ বৰ্ষত চাৰিজনীয় কোনো এক ভাৰতীয় পৰিয়ালে গড়ে ৯৩ কিলোগ্ৰামতকৈও কম খাদ্য শস্য গ্ৰহণ কৰিছিল। আৰু গড় হিচাপত প্ৰতিজন লোকে নিতৌ ৬৪ গ্ৰাম খাদ্য শস্য গ্ৰহণ কৰিছিল।
- এই সময়ছোৱাৰ ভিতৰত গ্ৰাম্য ভাৰতত অভাৱনীয় হাৰত মানুহৰ ক্ৰয় ক্ষমতা হ্রাস পাইছে। ১৯৯১-২০০১ চনৰ ভিতৰত ভাৰতবৰ্ষৰ খাদ্য শস্য উৎপাদনক্ষম ৮ নিযুত মাটি ৰপ্তানিজাত কৃষিৰ বাবে ব্যৱহাৰ কৰা হৈছে।
- গ্ৰাম্য ভাৰতবৰ্ষৰ ৭ শতাংশ পৰিয়াল আৰু ভাৰতবৰ্ষৰ চহৰাঞ্চলৰ ৩ শতাংশ পৰিয়ালে নিতৌ দুসাজকৈ আহাৰ গ্ৰহণ কৰাৰ সুযোগ নাপায়। তেওঁলোকৰ সৰহভাগেই লোছোণীয়া পেটেৰে শুবলৈ যাব লগাত পৰে।
- ভাৰতবৰ্ষৰ ০-৬ বৰ্ষৰ প্ৰায় ৪৭ শতাংশ শিশুৱেই সম্প্ৰতি অপুষ্টিৰ চিকাৰ হ'ব লগাত পৰিছে। যিসময়ত ভাৰতবৰ্ষৰ গড় জনমূৰি আয় বাঢ়ি থকা বুলি সদন্ত ঘোষণা দিয়া হৈছে, সেই সময়ত গড় হিচাপত খাদ্যশস্যৰ পৰ্যাপ্ততা আৰু খাদ্যগ্ৰহণ কমি অহাটো তাৎপৰ্যপূৰ্ণ।

অধ্যাপিকা পাটনায়কে উল্লেখ কৰা বিষয়সমূহৰ লগত সংগতি ৰাখি এটা কথা বিনাদ্বিধাই ক'ব পাৰি যে ভাৰতবৰ্ষত ষাঠিৰ দশকত আৰম্ভ হোৱা সেউজ বিপ্লৱে খাদ্য সুৰক্ষাৰ দিশত দেশখনক যিমান স্বাৱলম্বী কৰা হয় বুলি কোৱা তাৰ সত্যার্থতাৰ ওপৰত আজিৰ পটভূমিত নকৈ প্ৰশ্নৰ অৱতাৰণা কৰাটো জৰুৰী। ভাৰতবৰ্ষৰ কৃষি মন্ত্ৰালয়, বিভিন্ন কৃষি গৱেষণা কেন্দ্ৰ, কৃষি বিশ্ববিদ্যালয় আদিয়ে সেউজ বিপ্লৱক লৈ যিমান ঢাক-ঢোল বজালে আৰু একে সময়তে এই বিপ্লৱৰ ফলত যে এটি পৰম্পৰাগত, সুস্বাদু, পৰিবেশ ৰক্ষাকাৰী কৃষি ব্যৱস্থা বিলুপ্ত হ'ল— এই দুয়োটা কথাৰ লৈ একেলগে চিন্তা-চৰ্চা হোৱাটো প্ৰয়োজনীয়। এটি সেউজ বিপ্লৱৰ জৰিয়তে ভাৰতবৰ্ষৰ খেতিয়কৰ হাতত থকা পৰম্পৰাগত কৃষিজ্ঞান সম্ভাৱক আজুৰি আনি যে কোম্পানী



ভাৰতবৰ্ষৰ কৃষিখণ্ডলৈ ক'ৰ্প'ৰেট গোস্ৰীসমূহৰ প্ৰৰোচনাত আৰম্ভ হোৱা এই দুৰ্যোগক কেনেদৰে প্ৰতিহত কৰিব পৰা যায় সেই সম্পৰ্কত ভাৰতবৰ্ষৰ বাঁও ৰাজনৈতিক দল, কৃষক সংগঠন আদিয়ে কিছু পৰিমাণে সক্ৰিয় হ'বলৈ আৰম্ভ কৰিছে যদিও তেনে সক্ৰিয়তা উত্তৰ-পূব ভাৰতত এই পৰ্যন্ত আৰম্ভ হোৱা নাই বুলি ক'ব পাৰি।

আৰু ক'ৰ্প'ৰেটৰ হাতত গতাই দিয়া হ'ল আৰু একেসময়তে খাদ্য সুৰক্ষাৰ নামত এটি স্থায়ী অথচ পৰমুখাপেক্ষী কৃষি ব্যৱস্থা দেশখনত পৰিকল্পিতভাৱে গঢ় দিয়া হ'ল তাক আজি মুকলিভাৱে আলোচনা কৰিব লাগে।

এই আলোচনা এই কাৰণেই প্ৰাসংগিক যে সম্প্ৰতি ভাৰত চৰকাৰে কৃষিবীজ, সাৰ তথা কীটনাশক উৎপাদনকাৰী বহুজাতিক কোম্পানীসমূহৰ উদ্গনিত দ্বিতীয় এক সেউজ বিপ্লৱ ৰূপায়ণৰ বাবে কাৰ্যকৰী ব্যৱস্থা হাতত লৈছে। প্ৰথম সেউজ বিপ্লৱৰ লগত সাম্প্ৰতিক দ্বিতীয় সেউজ বিপ্লৱৰ গাঁথনিগত পাৰ্থক্যই হৈছে ইয়াৰ পৃষ্ঠপোষককলৈ। পূৰ্বে ভাৰত চৰকাৰৰ পৃষ্ঠপোষকতাত সেউজ বিপ্লৱ কাৰ্যকৰী হোৱাৰ বিপৰীতে এইবেলি দ্বিতীয় সেউজ বিপ্লৱ ৰচনা কৰিবলৈ ওলাইছে বহুজাতিক প্ৰতিষ্ঠানসমূহে। ভাৰত চৰকাৰে দেশৰ খাদ্য সুৰক্ষাক পিঠি দিবলৈ সেই দায়িত্ব তেনেবোৰ প্ৰতিষ্ঠানলৈ এৰি দি নিজে সুচলকৰ (facilitator) ভূমিকা ল'ব বিচাৰিছে। নিজৰ দেশৰ জনগণৰ দায়িত্ব ল'ব নিবিচৰা এই চৰকাৰে সেয়েহে ক'ৰ্প'ৰেটৰ সহায়ক হোৱাকৈ ভূমি অধিগ্ৰহণ আৰু শ্ৰমিক আইনৰ নিৰ্বিচাৰ সংশোধন আনিব চাইছে যাতে ভূমি আৰু সন্তীয়া শ্ৰমিকৰ বাবে এইখন দেশত ক'ৰ্প'ৰেটসমূহে হামৰাও কাঢ়িব নালাগে।

এইবাৰৰ সেউজ বিপ্লৱ আঁচনি কাৰ্যকৰী কৰিবলৈ সমগ্ৰ দেশতে পি পি পি (Public Private Partnership) আৰ্থিক মূল আৰ্হি হিচাপে প্ৰতিষ্ঠা কৰিবলৈ বিচাৰিছে য'ত চৰকাৰৰ কোনো ভূমিকাই নাথাকিব আৰু সমগ্ৰ ক্ষেত্ৰখনকে



ব্যক্তিগত খণ্ডৰ হাতত তুলি দিয়া হ'ব। ২০১৩ চনৰ জানুৱাৰী মাহত ভাৰত চৰকাৰে এছ এফ এ চি (Small Farmers Agribusiness Consortium) ক এই ব্যৱস্থা দেশজুৰি কাৰ্যকৰী কৰাৰ বাবে কেন্দ্ৰীয় সংগঠন হিচাপে গঢ়াৰ সিদ্ধান্ত লয়, যাৰ মূল কাম হ'ব দেশজুৰি এফ পি চি (Farmer Producer Companies) গঢ়ি তোলা। ইয়াৰ বাবে তৈয়াৰ কৰা আঁচনিত খুলমূলকৈ এনেদৰে কোৱা হৈছে— 'দেশৰ ৮৩ শতাংশ কৃষিভূমিয়েই আছে ক্ষুদ্ৰ আৰু উপাস্ত খেতিয়কৰ হাতত। যদিহে এক খেতিয়কৰ প্ৰতিষ্ঠানৰ জৰিয়তে এনে উৎপাদকসকল একগোট কৰিব নোৱাৰি তেন্তে আমি আশা কৰা ধৰণে উৎপাদন কৰিব নোৱাৰিম আৰু ফলস্বৰূপে ব্যৱস্থাটোৰ লগত জড়িত সকলো অংশগ্ৰহণকাৰী, বিশেষকৈ প্ৰাথমিক উৎপাদকসকলক আগবঢ়াই নিব পৰা নাযাব। কৃষি উন্নয়নৰ ক্ষেত্ৰত পি পি পি (PPPIAD) আৰ্হিক ৰাষ্ট্ৰীয় কৃষি বিকাশ যোজনা (RKVY)ৰ অধীনত এক বিকল্প আৰ্হি হিচাপে প্ৰয়োগ কৰাৰ কথা ভবা হৈছে য'ত ব্যক্তিগত খণ্ডৰ কাৰিকৰী আৰু পৰিচালনাগত দক্ষতাৰ লগতে ৰাজহুৱা আৰ্থিক বিনিয়োগ নিশ্চিত কৰা হ'ব। ইয়াৰ জৰিয়তে সংহত আৰু সুসম উৎপাদন আৰু লগতে কৃষিত অধিক ব্যক্তিগত বিনিয়োগ বিচৰা হ'ব। (উৎস : Frontline, July 26, 2013)



২০১৩ চনৰ পিছৰে পৰা এফ পি চি

গঠনৰ জৰিয়তে দেশজুৰি যি পি পি পি আৰ্হি কাৰ্যকৰী কৰিবলৈ লোৱা হৈছে তাৰ মূল লক্ষ্যই হৈছে কৃষিখণ্ডত ব্যক্তিগত খণ্ডৰ বিনিয়োগৰ নামত অধিক কোম্পানীক সোমাবলৈ দিয়া আৰু ক্ৰমাগতভাৱে কৃষিখণ্ডত সৰু আৰু উপাস্ত খেতিয়কসকলক পৰিকল্পিতভাৱে উচ্ছেদ কৰি বৃহৎ বৃহৎ কৃষি ফাৰ্ম গঢ়ি তোলা। ২০১২ চনৰ পিছৰে পৰা এনে পি পি পি আঁচনিত অংশগ্ৰহণ কৰিবলৈ প্ৰায় ২৫ টা প্ৰতিষ্ঠানে ভাৰতবৰ্ষৰ মাটিত খদমদম আৰম্ভ কৰিছে। সেইমসূহৰ ভিতৰত আছে ৰিলায়েন্স, এছাৰ, ভাৰতী এণ্টাৰপ্ৰাইজ-ডেল মণ্টে পেচিফিক লিমিটেড, আডানি গ্ৰুপ, আই টি চি, গোড্ৰেজ, মাৰিকো, টাটা কেমিকেলছ আৰু নেষ্টলে।

পি পি পি আৰ্হিত বহুজাতিক প্ৰতিষ্ঠানসমূহে এফ পি চি বা খেতিয়কৰ লগত বন্দৱস্তি ব্যৱস্থাৰে যি কৃষিকাৰ্য (Contract Farming) তাত খেতিয়কসকলৰ সলনি প্ৰতিষ্ঠানসমূহৰে দপদপনি বা আধিপত্য থাকিব। আৰ চি লেৱনিটন নামৰ হাৰ্ভাৰ্ড বিশ্ববিদ্যালয়ৰ এগৰাকী গৱেষকে আমেৰিকাত প্ৰচলিত বন্দৱস্তি-কৃষি সন্দৰ্ভত এনেদৰে কৈছে যে কৃষি উৎপাদনক

বহুখলপীয়া এই ব্যৱস্থাটোত এনেদৰে সংযুক্ত কৰা হয় যে যিসকলে ফাৰ্মৰ পৰা সামগ্ৰী কিনিব সেইসকলেহে প্ৰকৃত অৰ্থত সমগ্ৰ ব্যৱস্থাটো নিয়ন্ত্ৰণ কৰে। (উৎস : R.C. Lewontin, Monthly Review, July-August, 1998)। অৰ্থাৎ এনে ব্যৱস্থাত খেতিয়কসকল আৰু বিনিয়োগকাৰী কোম্পানীসমূহৰ স্থিতি একপ্ৰকাৰ দাস আৰু মালিকৰ পৰ্যায়লৈ পৰ্যবসিত হ'ব। বন্দৱস্তি চুক্তিৰ জৰিয়তে কৃষিক্ষেত্ৰত বিনিয়োগকাৰীৰ ৰূপত প্ৰৱেশ কৰা কোম্পানীসমূহৰ নিৰ্দেশনাতে বীজ, মেচিন, সাৰ আদিৰ প্ৰয়োগ হ'ব আৰু উৎপাদিত শস্যৰ ক্ৰয়-বিক্ৰয়ৰ ভৱিষ্যতো নিৰ্ভৰ কৰিব কোম্পানীসমূহৰ অতীক্ষাৰ ওপৰত। ক্ষুদ্ৰ বা উপাস্ত খেতিয়কসকলে হয় এই বন্দৱস্তি ব্যৱস্থাত বিপৰ্যস্ত হৈ পৰিব অথবা কৃষি বনুৱালৈ ৰূপান্তৰিত হ'ব।

ভাৰতবৰ্ষৰ কৃষিখণ্ডলৈ ক'ৰ্প'ৰেট গোষ্ঠীসমূহৰ প্ৰৰোচনাত আৰম্ভ হোৱা এই দুৰ্যোগক কেনেদৰে প্ৰতিহত কৰিব পৰা যায় সেই সম্পৰ্কত ভাৰতবৰ্ষৰ বাঁও ৰাজনৈতিক দল, কৃষক সংগঠন আদিয়ে কিছু পৰিমাণে সক্ৰিয় হ'বলৈ আৰম্ভ কৰিছে যদিও তেনে সক্ৰিয়তা উত্তৰ-পূব ভাৰতত এই পৰ্যন্ত আৰম্ভ হোৱা নাই বুলি ক'ব পাৰি। বানপানী, গৰাখহনীয়া আৰু ভূমিহীনতাই বিপৰ্যস্ত কৰি পেলোৱা উত্তৰ-পূব ভাৰতৰ কৃষক সমাজক সমাগত এই ক'ৰ্প'ৰেটকেন্দ্ৰিক কৃষি ব্যৱস্থাই যে দুৰ্যোগৰ চূড়ান্ত মুখলৈ ঠেলি নিব সেই সম্পৰ্কে অসমৰ কৃষক সংগঠন বিশেষকৈ বাঁওপন্থী দলসমূহে গভীৰভাৱে চিন্তাচৰ্চা কৰা উচিত। ভাৰতবৰ্ষৰ পশ্চিম প্ৰান্তত সেউজ বিপ্লৱৰ সত্ত্ৱাৰনা শেষ হৈ অহাৰ পিছত বৃহৎ ক'ৰ্প'ৰেট গোষ্ঠীসমূহৰ প্ৰথম পচণ্ড হৈ পৰিছে উত্তৰ-পূব ভাৰতৰ জৈৱ-বৈচিত্ৰ্যৰে সমৃদ্ধ অঞ্চল। ক'ৰ্প'ৰেটৰ আগ্ৰাসনে আমাৰ সেউজ কৃষিক্ষেত্ৰখন ছানি ধৰাৰ আগতে তাক কিদৰে প্ৰতিৰোধ কৰিব পৰা যায় সিহে হৈছে আজিৰ দিনৰ আটাইতকৈ গুৰুত্বপূৰ্ণ প্ৰশ্ন।

(কৃতজ্ঞতা : কিশোৰ কুমাৰ কলিতা, গুৱাহাটী)



## কৃষকৰ অধিকাৰ আৰু ভাৰতীয় কৃষকৰ সাম্প্ৰতিক অৱস্থা

২০১২ চনৰ ২৪ ফেব্ৰুৱাৰীত ৰাষ্ট্ৰসংঘৰ সাধাৰণ সভাত আন্তৰ্জাতিক মানবাধিকাৰ সংস্থাই গ্ৰামাঞ্চলৰ কৃষিজীৱী আৰু অন্যান্য কামত নিয়োজিত লোকসকলৰ বাবে তৈয়াৰ কৰা এক আন্তৰ্জাতিক ঘোষণাপত্ৰৰ বিষয়ে আলোচনা কৰা হয়। আন্তৰ্জাতিক মানবাধিকাৰ সংস্থাৰ দ্বাৰা গঠিত এখন উপদেষ্টা কমিটিয়ে গ্ৰামাঞ্চলৰ অসুৰক্ষিত জনগোষ্ঠী যেনে খাৰিফ খেতিয়ক, ভূমিহীন মজুৰ, চিকাৰী আৰু বনাঞ্চলৰ পৰা খাদ্য সংগ্ৰহকাৰী, মাহমৰীয়া আদিক লৈ কৰা সমীক্ষাৰ আধাৰত এই ঘোষণাপত্ৰ প্ৰস্তুত কৰা হৈছিল। উপদেষ্টা কমিটিয়ে স্বীকাৰ কৰিছিল যে সার্বজনীন মানবাধিকাৰ ঘোষণাপত্ৰ (The Universal Declaration of Human Rights), আৰ্থিক, সামাজিক আৰু সাংস্কৃতিক অধিকাৰৰ আন্তৰ্জাতিক অংগীকাৰপত্ৰ (The International Covenant of Economic, Social and Cultural Rights), মানবাধিকাৰ বিষয়ক আৰু এই সংক্ৰান্তীয় কাৰ্যক্ৰম বিষয়ক ভিয়েনা ঘোষণাপত্ৰ

(The Viena Declaration and Programme of Action) আদি আন্তর্জাতিক যিবোৰ ঘোষণাই মানুহক কিছুমান গুৰুত্বপূৰ্ণ অধিকাৰ প্ৰদান কৰিছে সেইসমূহ অখণ্ডনীয় আৰু এই ধৰাৰ সকলোধৰণৰ মানুহৰ ক্ষেত্ৰত সমভাৱে প্ৰযোজ্য।

এই কমিটিয়ে কৃষিজীৱীৰ মানৱাধিকাৰ প্ৰসংগত উল্লেখ কৰিছিল যে স্বাধীন সমাজ আৰু সাম্যৰ অধিকাৰ প্ৰতিষ্ঠাৰ ক্ষেত্ৰত বহু যুগ ধৰি কৃষিজীৱী মানুহে সমগ্ৰ পৃথিৱীজুৰি সংগ্ৰাম কৰি আহিছে। কমিটিয়ে এই সংগ্ৰামৰ কথা স্মৰণ কৰি লগতে কয় যে বিশ্বৰ বিভিন্ন প্ৰান্তত কৃষিক্ষেত্ৰত আৰোপ কৰা উন্নয়ন, খাদ্যক লৈ কৰা ফটকাবাজী, বিশাল বিশাল ভূমি অধিগ্ৰহণ আদি প্ৰক্ৰিয়াই কোটি কোটি কৃষিজীৱীৰ জীৱন-জাৰিকাক ক্ষতিগ্ৰস্ত কৰি তুলিছে আৰু সমান্তৰালভাৱে সমগ্ৰ খাদ্য ব্যৱস্থাটো কেইটিমান বহুজাতিক কোম্পানীৰ হাতত কেন্দ্ৰীভূত হৈছে। এনে এক প্ৰেক্ষাপটত সমগ্ৰ পৃথিৱীৰ কৃষিজীৱীসকল এটা নিৰ্দিষ্ট সামাজিক গোষ্ঠীলৈ ৰূপান্তৰিত হৈছে, যাৰ অৱস্থা খুব বিপদাপন্ন। এই শ্ৰেণীটোৰ অধিকাৰ ৰক্ষা আৰু সেই অধিকাৰ অৰ্জনৰ বাবে বিশেষ ৰক্ষাকৰচ গঢ়ি তুলিবলৈ আন্তর্জাতিক মানৱাধিকাৰ সংস্থাৰ উপদেষ্টা কমিটিয়ে কৃষিজীৱীৰ অধিকাৰ

ঘোষণাপত্ৰ গ্ৰহণ কৰে। অধিকাৰসমূহ বিতংভাৱে সন্নিবিষ্ট কৰা উক্ত ঘোষণাপত্ৰত কৃষিজীৱীৰ অধিকাৰক সংজ্ঞায়িত কৰা হৈছিল এই বুলি — কৃষিজীৱীসকল অন্যান্য মানুহৰ দৰেই স্বাধীন আৰু সমান অধিকাৰৰ অধিকাৰী। এই অধিকাৰ প্ৰয়োগৰ সময়ত তেওঁলোকৰ প্ৰতি কোনোধৰণৰ বৈষম্য কৰিব নোৱাৰিব। নিৰ্দিষ্টভাৱে ক'বলৈ গ'লে আৰ্থিক, সামাজিক আৰু পাৰম্পৰিক সাংস্কৃতিক অৱস্থানৰ প্ৰেক্ষাপটতো তেওঁলোকৰ প্ৰতি কোনো বৈষম্য কৰিব নোৱাৰিব। (অনুচ্ছেদ-২)



ঘোষণাপত্ৰত উল্লেখ কৰা আন অধিকাৰ সন্নিবিষ্ট অনুচ্ছেদবোৰ হৈছে নিম্নোক্ত ধৰণৰ— অনুচ্ছেদ-৩ : জীৱন আৰু জীয়াই থকাৰ পৰ্যাপ্ত মানদণ্ডৰ অধিকাৰ; অনুচ্ছেদ-৪ : ভূমি আৰু অঞ্চলৰ ওপৰত অধিকাৰ; অনুচ্ছেদ-৫ : বীজ, কৃষি বিষয়ক পাৰম্পৰিক জ্ঞান আৰু তাৰ প্ৰয়োগৰ অধিকাৰ; অনুচ্ছেদ-৬ : কৃষি উৎপাদনৰ বাবে প্ৰয়োজনীয় সামগ্ৰী আৰু ব্যৱস্থাৰ অধিকাৰ; অনুচ্ছেদ-৭ : তথ্যৰ অধিকাৰ; অনুচ্ছেদ-৮ : কৃষি উৎপাদনৰ বজাৰ আৰু দাম নিৰ্দ্ধাৰণৰ স্বাধীনতা; অনুচ্ছেদ-৯ : কৃষি মূল্যবোধ প্ৰতিপালনৰ অধিকাৰ; অনুচ্ছেদ-১০ : জৈৱ বৈচিত্ৰ্যৰ অধিকাৰ; অনুচ্ছেদ-১১ : পৰিবেশ সংৰক্ষণৰ অধিকাৰ; অনুচ্ছেদ-১২ : সংস্থা গঠন, মতামত সৃষ্টি আৰু তাৰ প্ৰকাশৰ অধিকাৰ আৰু অনুচ্ছেদ-১৩ : বিচাৰ পোৱাৰ অধিকাৰ।

অনুচ্ছেদ ২ ত উল্লেখ কৰা হৈছে যে কৃষিজীৱীসকলৰ ভূমি আৰু অঞ্চলৰ ওপৰত প্ৰভাৱ পেলাব পৰা যিকোনো নীতি-পদ্ধতি, সিদ্ধান্ত গ্ৰহণ প্ৰক্ৰিয়া, প্ৰকল্প তথা কৰ্মসূচী, নীতি প্ৰয়োগ আৰু এইবোৰৰ

তদাৰকী কাৰ্যত কৃষকসকলে অংশ গ্ৰহণ কৰাৰ অধিকাৰ লাভ কৰিব। অনুচ্ছেদ ৪ ত কোৱা হৈছে যে কৃষিজীৱীসকলে বসবাস আৰু খেতিৰ বাবে একক বা যৌথভাৱে মাটিৰ মালিকীস্বত্ব লাভ কৰিব। কৃষিজীৱীৰ ভূমিৰ ভোগ-দখলৰ নিশ্চয়তা থাকিব আৰু তেওঁলোকক জোৰ কৰি উচ্ছেদ কৰিব পৰা নাযাব। কৃষিজীৱীসকলক স্থানান্তৰ কৰিবলগা হ'লেও এক স্বচ্ছ পৰিক্ৰমাৰে আগৰ পৰাই সমস্ত তথ্য প্ৰকাশ কৰি আৰু উপযুক্ত ক্ষতিপূৰণ দি এই কাম কৰিব লাগিব। কৃষিজীৱীসকলে স্থানান্তৰৰ বাবে পূৰ্ণ সন্মতি জনাব লাগিব আৰু তেওঁলোকে সকলোধৰণৰ ভূমি সংস্কাৰৰ সুফল পোৱাৰ অধিকাৰ পাব। বৃহৎ জমিদাৰী অনুমোদন কৰা নাযাব আৰু ভূমি মাথো সামাজিক কৰ্মসূচীৰ স্বার্থতহে ব্যৱহৃত হ'ব। কৃষিজীৱীৰ মাটিৰ উৰ্ধসীমা কিমান হ'ব তাকো নিৰ্দ্ধাৰণ কৰাৰ দায়িত্ব ৰাষ্ট্ৰৰহে। অনুচ্ছেদ ৬ ত কৃষিজীৱীসকলে বীজ আৰু তাৰ প্ৰজাতি নিৰ্বাচন কৰাৰ তথা সেই বীজেৰে খেতি কৰাৰ অধিকাৰৰ কথা কোৱা হৈছে। এই অনুচ্ছেদ অনুযায়ী আৰ্থিক-প্ৰাকৃতিক দিশৰ পৰা কোনো উদ্ভিদক যদি ক্ষতিকাৰক বুলি বিবেচনা কৰা হয় তেন্তে তাক নাকচ কৰাৰ অধিকাৰ কৃষিজীৱীসকলৰ থাকিব। কৃষিজীৱীসকলৰ নিজা প্ৰযুক্তি বা মানুহৰ স্বাস্থ্য আৰু পৰিৱেশ সংৰক্ষণৰ বাবে হিতকাৰী প্ৰযুক্তি ব্যৱহাৰৰ অধিকাৰ থাকিব। কৃষিজীৱীসকলে নিজে ৰখা বা উন্নয়ন কৰা প্ৰজাতিৰ বীজৰ খেতি কৰাৰ লগতে সেইবোৰ বিনিময় বা বিক্ৰী কৰাৰ অধিকাৰো লাভ কৰিব। (উৎস : Final Study at Human Rights Council Advisory Committee on the Advancement of the Rights of Peasants and other People in Rural Areas : Document Published in Human Right Council of General Assembly of UN)

আন্তৰ্জাতিক পৰ্যায়ত গৃহীত হোৱা কৃষকৰ এনে সাৰ্বজনীন অধিকাৰসমূহৰ বিষয়ে আলোচনা কৰিবলৈ যোৱা ২৯ আৰু ৩০ জানুৱাৰীত গুৱাহাটীৰ পাঞ্জাবাৰীস্থিত শিল্পপ্ৰামত উত্তৰ-পূব ভাৰতৰ কেবাখনো ৰাজ্যৰ কৃষকসকল সমবেত হয়। এই দুদিনীয়া সভাত কৃষকৰ অধিকাৰ সন্দৰ্ভত বিতংভাৱে আলোচনা কৰা হয় আৰু উক্ত সভাই কৃষকৰ অধিকাৰ সন্দৰ্ভত ভালেমান দাবী উত্থাপন কৰে। উত্তৰ-পূব ভাৰতৰ কৃষকসকলে সন্মিলিতভাৱে প্ৰথমবাৰলৈ মিলিত হোৱা এই কৃষক সভাখনৰ এক ঐতিহাসিক তাৎপৰ্য আছে বাবে সভাই উত্থাপন কৰা কেইটামান গুৰুত্বপূৰ্ণ দাবী এই ছেগতে উল্লেখ কৰিলো—

- ১। চৰকাৰে কৃষিখণ্ডত হোৱা ব্যক্তিগতকৰণ আৰু বহুজাতিকৰণ (Corporatisation) প্ৰক্ৰিয়া বন্ধ কৰিব লাগে। বহুজাতিক কোম্পানীসমূহৰ স্বার্থ সুৰক্ষা কৰা কৃষি আঁচনিৰ সলনি যিবোৰ আঁচনিয়ে সুষম কৃষিকাৰ্য্যক (Sustainable Agriculture) উৎসাহিত কৰে তথা প্ৰকৃতপক্ষে ক্ষুদ্ৰ খেতিয়কৰ স্বার্থক ৰক্ষণাবেক্ষণ দিয়ে, তেনে আঁচনিকহে চৰকাৰে অগ্ৰাধিকাৰ প্ৰদান কৰিব লাগে।
- ২। দেখা গৈছে যে চৰকাৰৰ দ্বাৰা গ্ৰহণ কৰা সেউজ বিপ্লৱ আঁচনিয়ে কেৱল বীজ, সাৰ আৰু কীটনাশক উৎপাদনকাৰী কোম্পানীসমূহকে লাভাৱান্বিত কৰিছে আৰু একে সময়তে এই প্ৰক্ৰিয়াই পৰম্পৰাগত কৃষি পদ্ধতি, থলুৱা বীজ, পাৰম্পৰিক জলসিঞ্চন ব্যৱস্থা আদিক চূড়ান্ত



বিপৰ্যয়ৰ পিনে ঠেলি দিছে। কোম্পানীৰ স্বার্থ পূৰণৰ বাবে গ্ৰহণ কৰা এনে আঁচনি প্ৰত্যাহাৰ কৰি চৰকাৰে থলুৱা, উদ্ভাৱনীমূলক কৃষি প্ৰক্ৰিয়াক উদগনি যোগাব লাগে যাতে খেতিয়কসকলে পৰমুখাপেক্ষি নহৈ নিজাববীয়াকৈ বীজ, সাৰ আৰু কীটনাশক সংৰক্ষণ কৰিব পাৰে তথা সি-সমূহৰ বিকাশ সাধন কৰিব পাৰে। এই ব্যৱস্থা মাছ পালন, গো-পালন আৰু অন্যান্য কৃষি উৎপাদন ক্ষেত্ৰসমূহতো প্ৰযোজ্য হোৱা উচিত।

৩। কৃষকসকলে যাতে বৈজ্ঞানিক ভিত্তিত থলুৱা বীজ সংৰক্ষণ কৰিব পাৰে তাৰ বাবে চৰকাৰে উপযুক্ত আন্তঃগাঠনি গঢ়ি তুলিব লাগে। চৰকাৰে বীজৰ আকাল তথা চৰা দামৰ পৰা কৃষকক সহাক দিবলৈ



পঞ্চায়ত পৰ্যায়ত 'সুৰক্ষিত ৰাজহুৱা বীজ ভৰাল' (Protected Public Seed Storage) নিৰ্মাণৰ ব্যৱস্থা গ্ৰহণ কৰিব লাগে। পঞ্চায়ত পৰ্যায়ত থলুৱা বীজৰ সংৰক্ষণ আৰু লিপিবদ্ধকৰণ (Documentation) এক গুৰুত্বপূৰ্ণ পদক্ষেপ বুলি কৃষক সভাই অনুভৱ কৰি চৰকাৰে এনে জ্ঞান কেন্দ্ৰ (Knowledge Hub) স্থানীয় পৰ্যায়ত স্থানীয় কৃষকৰ দ্বাৰা গঢ়ি তোলাত মূল পৃষ্ঠপোষকৰ ভূমিকা লব লাগে বুলি কয়। আইনগত জৈব বৈচিত্ৰ্য পঞ্জীয়ন পদ্ধতিৰে এই কাৰ্য্য চৰকাৰে বাস্তৱায়িত কৰিব লাগে।

৪। বৰ্ণশংকৰ আৰু জি এম অ' (Genetic Modified Organism) বীজৰ বাদে চৰকাৰে উন্নত মানৰ বীজ সময়মতে যোগান ধৰাৰ এক স্বচ্ছ ব্যৱস্থা গঢ়ি তুলিব লাগে। কোনবিধ বীজ কিমান পৰিমাণত, কোনটো অঞ্চলত কি প্ৰক্ৰিয়াৰে কৃষকে লাভ কৰিব তাৰো এক ৰাজহুৱা ঘোষণা হ'ব লাগে। কৃষকৰ প্ৰয়োজন অনুসৰিহে চৰকাৰে বীজ নিৰ্দ্ধাৰণ আৰু যোগান ধৰা উচিত। চৰকাৰৰ দ্বাৰা ঘোষিত সকলো কৃষি আঁচনিত থলুৱা বীজে প্ৰাধান্য পোৱা উচিত।

৫। চৰকাৰে 'গৱেষণাগাৰৰ পৰা কৃষিখণ্ডলৈ' (Lab to Land) পদ্ধতিৰ অধীনত গৱেষণা আৰু উদ্ভাৱনীমূলক কাৰ্য্যসূচী গ্ৰহণ কৰিব লাগে। কৃষিজাত সামগ্ৰী সংৰক্ষণৰ জৰিয়তে বজাৰ মূল্য অক্ষুণ্ণ ৰখাৰ বাবে সংমণ্ডল পৰ্যায়ত 'শীতল গৃহ' (Cold Storage) নিৰ্মাণৰ ব্যৱস্থা কৰক আৰু এনে গৃহসমূহ কৃষকসকলৰ বাবে সহজলভ্য কৰি তোলাক। এনে শীতল গৃহৰ পৰিচালনা কেৱল চৰকাৰেহে কৰিব। এই পৰিচালনাত কৃষক আৰু সামাজিক কৰ্মীৰ প্ৰতিনিধিত্ব থকাটো জৰুৰী।

দেখা গৈছে যে সম্প্ৰতি চৰকাৰী গৱেষণা প্ৰতিষ্ঠান, শৈক্ষিক প্ৰতিষ্ঠান আদিয়ে প্ৰকৃত খেতিয়কৰ সলনি কোম্পানীসমূহৰহে স্বার্থ পূৰণ কৰিছে। তদুপৰি সেইবোৰ

প্ৰতিষ্ঠানে থলুৱা বা দেশীয় উদ্ভাৱনৰ জৰিয়তে থলুৱা কৃষিৰ উন্নয়ন কৰাৰ সলনি দেশী-বিদেশী বহুজাতিক কোম্পানীৰ দ্বাৰা প্ৰস্তুত কৰা উদ্ভাৱনসমূহকে কৃষক সমাজৰ ওপৰত আৰোপ কৰাত মূল ভূমিকা গ্ৰহণ কৰিছে। এনে আৰোপন (Imposition) বন্ধ হ'ব লাগে আৰু উল্লিখিত প্ৰতিষ্ঠানসমূহে কেৱল কৃষকৰ স্বার্থ সুৰক্ষিত কৰিব পৰা গৱেষণা আৰু উদ্ভাৱনতহে মনোনিবেশ

কৰিব লাগে।

- ৬। প্রতিজন কৃষক আৰু কৃষক পৰিয়ালক ৫৫ বছৰ অতিক্রম কৰাৰ পিছত মাহিলী পেঞ্চনৰ ব্যৱস্থা কৰক যাতে পৰিয়ালটোৱে সেই অৰ্থৰে চলি থাকিব পাৰে। এই ব্যৱস্থা কৃষিৰ আনুষংগিক ক্ষেত্ৰ যেনে শিপিনী, বাঁহ শিল্প, মৎস্য শিল্প, হস্তশিল্প আদিৰ ক্ষেত্ৰত প্ৰযোজ্য কৰা হওক। কৃষি তথা এইবোৰ ক্ষেত্ৰৰ বিকাশৰ বাবে প্ৰকৃত কৃষক পৰিয়ালক স্বচ্ছ আৰু সহজ পদ্ধতিৰে Kishan Credit Card আদিৰ যোগান ধৰা হওক। তদুপৰি যিকোনো দুৰ্যোগৰ মুখামুখি হোৱা কৃষকক চৰকাৰে কৃষিকৰ্মৰ ব্যয় অনুসৰি ক্ষতিপূৰণ দিয়াৰ লগতে পুনৰ সংস্থাপনৰ দিহা কৰক। উত্তৰ-পূবৰ ৰাজ্যসমূহে দীৰ্ঘদিন ধৰি ভূগি অহা বানপানী আৰু গৰাখহনীয়া সমস্যাবো এক স্থায়ী সমাধান এই সভাই দাবী কৰে।
- ৭। চৰকাৰে সকলোধৰণৰ উৎপাদিত শস্যৰে যথার্থ মূল্য (Fair Price) ঘোষণা কৰক আৰু তাক কাৰ্যকৰী কৰক। যথার্থ মূল্য নিৰ্দ্ধাৰণ প্ৰক্ৰিয়াত কৃষকৰ প্ৰতিনিধি থকাটো বাধ্যতামূলক কৰা হওক।
- ৮। কৃষিজাত সামগ্ৰীৰ বিক্ৰি প্ৰক্ৰিয়াৰ ওপৰত প্ৰকৃত খেতিয়কৰ অধিকাৰ সু-নিশ্চিত কৰিবলৈ পঞ্চায়ত পৰ্যায়ত ক্ৰয়-বিক্ৰয়ৰ বাবে নিয়ন্ত্ৰিত বজাৰ ব্যৱস্থা গঢ়ি তোলা হওক।
- ৯। কৃষিভূমি অন্যান্য খণ্ডলৈ হস্তান্তৰিত হোৱাটো বন্ধ হ'ব লাগে। শেহতীয়াভাৱে ভাৰত চৰকাৰে ভূমি অধিগ্ৰহণৰ বাবে গ্ৰহণ কৰা অধ্যাদেশখন (Ordinance) বাতিল কৰিবলৈ সভাই দাবী জনায়।
- ১০। কৃষকসকলে যাতে নিজৰ উৎপাদনৰ জৰিয়তে এক মৰ্যাদাসম্পন্ন জীৱন অতিবাহিত কৰিব পাৰে তাক চৰকাৰে নিশ্চিত কৰিব লাগে। আন্তৰ্জাতিক স্তৰত ঘোষিত কৃষিজীৱীৰ মানৱাধিকাৰ ভাৰতবৰ্ষৰ কৃষকে লাভ কৰাৰ স্বার্থত ৰাষ্ট্ৰীয় বা ৰাজ্যিক স্তৰত বিধি-বিধান প্ৰস্তুত কৰিব লাগে। দেশীয় বাজেটত কৃষকৰ সামাজিক সুৰক্ষাৰ বাবে পৰ্যাপ্ত ধনৰ অনুমোদন হ'ব লাগে। যিসকল খেতিয়কে কৃষিকাৰ্যত জড়িত হৈ সৰ্বস্বান্ত হৈছে বা আত্মহত্যা কৰিছে তাৰ নৈতিক দায়িত্ব চৰকাৰে গ্ৰহণ কৰি তেনে কৃষক পৰিয়ালক ক্ষতিপূৰণ আৰু সংস্থাপন দিব লাগে।
- ১১। উত্তৰ-পূবৰ ৰাজ্য কেইখনৰ জৈৱ-বৈচিত্ৰ্য সংৰক্ষণ কৰাৰ স্বার্থত একক বা বাণিজ্যিক কৃষি (monoculture) বন্ধ হ'ব লাগে আৰু এনে ৰাজ্যসমূহৰ কৃষকসকলে

পাৰম্পৰিকভাৱে গ্ৰহণ কৰি অহা কৃষিকাৰ্যৰ সংৰক্ষণ আৰু বিকাশ সাধন কৰিব লাগে।

- ১২। যিবোৰ বিকাশমুখী প্ৰকল্পই উত্তৰ-পূবৰ কৃষক সমাজক প্ৰত্যক্ষভাৱে ক্ষতি কৰিছে বা ক্ষতি কৰাৰ আশংকা আছে তেনে প্ৰকল্পবোৰ বাতিল কৰিব লাগে আৰু এনে প্ৰকল্প গ্ৰহণ আৰু তাৰ ৰূপায়ণত কৃষক সমাজৰ অংশগ্ৰহণ নিশ্চিত কৰিব লাগে।

(উৎস : ২০১৫ চনৰ জানুৱাৰীত কৃষক সভাৰ দ্বাৰা বিতৰণ কৰা প্ৰেছ বিজ্ঞপ্তি)

### কৃষকৰ সাম্প্ৰতিক অৱস্থা :

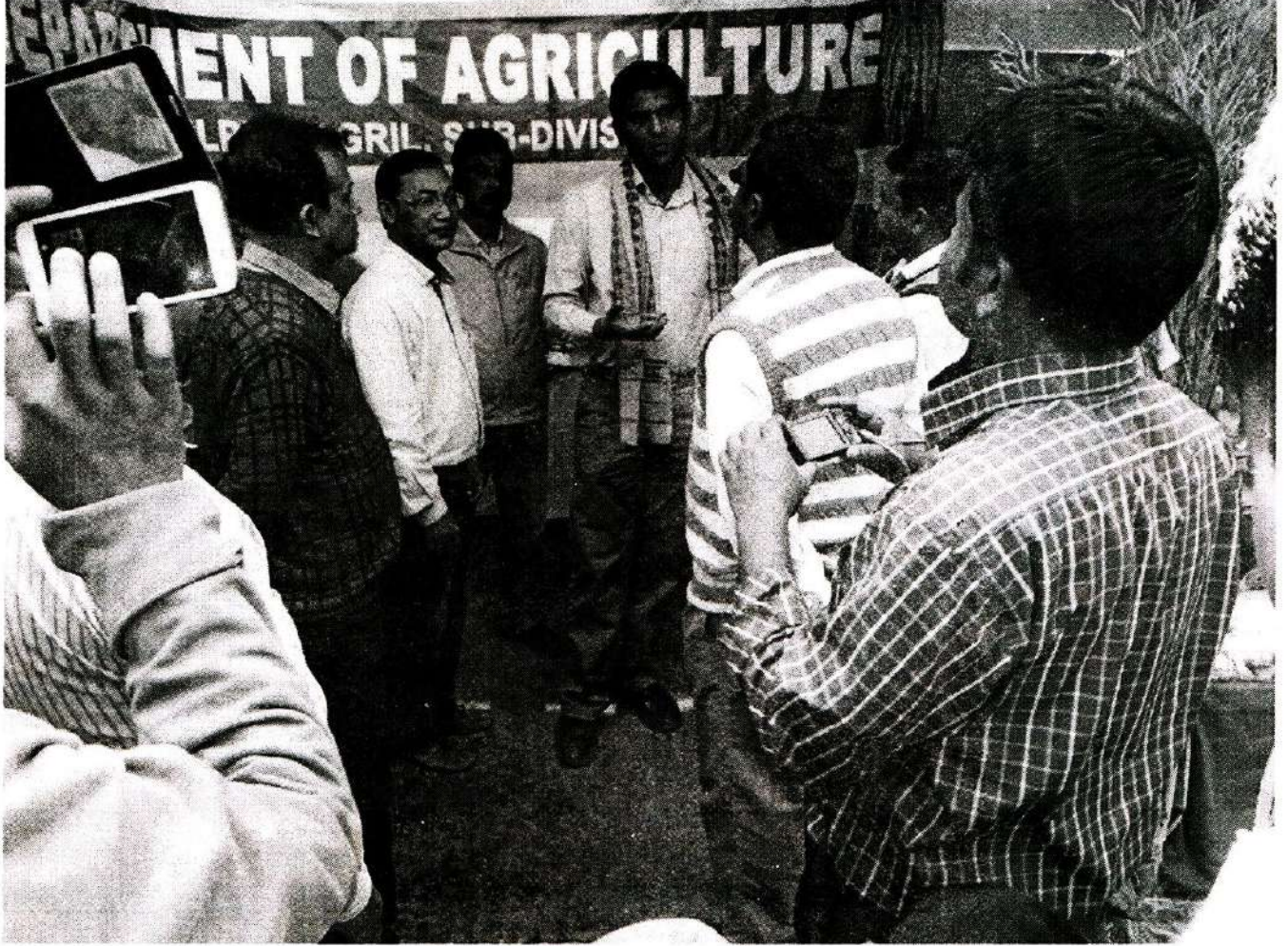
আটাইতকৈ গুৰুত্বপূৰ্ণ প্ৰশ্নটোৱে হৈছে আন্তৰ্জাতিকভাৱে কৃষকৰ বাবে নিৰ্দ্ধাৰণ কৰা এনে অধিকাৰসমূহ কাৰ্যকৰী কৰাৰ ক্ষেত্ৰত ভাৰতবৰ্ষৰ নিচিনা কৃষি প্ৰধান দেশ এখনে কিমানদূৰ কৃতকাৰ্য হৈছে? নে বিগত তিনিটা দশকত, বিশেষকৈ আৰ্থিক উদাৰীকৰণ প্ৰক্ৰিয়াক দেশখনে আকোৱালি লোৱাৰ পিছত ভাৰতবৰ্ষৰ কৃষকসকলৰ অধিকাৰসমূহ কমাগতভাৱে সংকুচিতহে হ'ব লাগিছে? সম্প্ৰতি নৰেন্দ্ৰ মোডী নেতৃত্বাধীন বিজেপি চৰকাৰখনে গ্ৰহণ কৰা ভূমি অধিগ্ৰহণৰ অধ্যাদেশ, খাদ্য শস্যৰ সলনি বিক্ৰীযোগ্য শস্যৰ প্ৰতি আগবঢ়োৱা চৰকাৰী পৃষ্ঠপোষকতা, বৃহৎ পৰিসৰৰ কৰ্পোৰেট ফাৰ্মিঙৰ শ্ৰীবৃদ্ধি, উৎপাদিত শস্য বিক্ৰীৰ ক্ষেত্ৰখনত চৰকাৰী নিয়ন্ত্ৰণ প্ৰত্যাহাৰ কৰা, কৃষিখণ্ডত ব্যয় সংকোচন, বীজ আৰু সাৰৰ ক্ষেত্ৰত ৰাজ-সাহায্য কমোৱা আদি প্ৰক্ৰিয়াবোৰে প্ৰকৃতপক্ষে অধিকাৰ সংকোচনৰ প্ৰৱণতাসমূহকে নিৰ্দেশ কৰে নেকি?

দেখা যায় যে ভাৰতবৰ্ষৰ স্বাধীনতাৰ পিছত জৱহৰলাল নেহৰু আৰু প্ৰখ্যাত অৰ্থনীতিবিদ পি চি মহালনৱিশৰ দ্বাৰা নিৰূপিত আৰ্থিক নীতিয়ে দেশখনৰ খাদ্য সুৰক্ষাৰ স্বার্থত কৃষিভূমিৰ সংকোচন যাকে ঘটিব নোৱাৰে তাৰ বাবে বৃহৎ উদ্যোগৰ সলনি কেন্দ্ৰীয় চৰকাৰৰ দৃষ্টি খনি আৰু খনিভিত্তিক উদ্যোগতে সীমাবদ্ধ কৰি ৰাখিব বিচাৰিছিল। যিহেতু ভাৰতবৰ্ষৰ নিচিনা ঔদ্যোগিক প্ৰযুক্তিৰ ক্ষেত্ৰত পিছপৰা দেশ এখনত ঔদ্যোগিক ক্ষেত্ৰৰ সম্প্ৰসাৰণৰ অৰ্থই আছিল আমদানি নিৰ্ভৰশীল হোৱা সেয়েহে ৰপ্তানীৰ দ্বাৰা আহৰিত বৃহৎ পৰিমাণৰ বিদেশী মুদ্ৰা খৰচ হৈছিল আমদানিকৃত যন্ত্ৰাংশত। আমদানি আৰু ৰপ্তানীৰ ক্ষেত্ৰত দেখা দিয়া এনে ভাৰসাম্যহীনতালৈ লক্ষ্য ৰাখি স্বাধীনতাৰ সময়ত মূল আৰ্থিক ক্ষেত্ৰ বুলি স্বীকৃত কৃষি আৰু কৃষিভিত্তিক উদ্যোগৰ ক্ষেত্ৰত ভাৰত চৰকাৰে কোনো ধৰণৰ আপোচ কৰিব খোজা নাছিল। স্বাধীনতাৰ পিচত দেশখনে গ্ৰহণ কৰিব বিচৰা ভূমি সংস্কাৰকো আমি এই প্ৰেক্ষাপটত বিচাৰ

কৰি চাব পাৰো।

সেই সময়ত এচামে যুক্তি দৰ্শাইছিল যে ব্যৱসায়িক শস্য (Commercial Crops) বিক্ৰীৰ জৰিয়তে আহৰিত বিদেশী মুদ্ৰাৰ জৰিয়তে যিহেতু খাদ্য শস্য আমদানি কৰিব পৰা যায় সেয়েহে কৃষিভূমি উদ্যোগ বা ব্যৱসায়িক শস্য উৎপাদনৰ বাবে হস্তান্তৰিত কৰাত কোনো আপত্তি থাকিব নোৱাৰে। বিশিষ্ট অৰ্থনীতিবিদ প্ৰভাত পাটনায়কে এই ক্ষেত্ৰত ভাৰত চৰকাৰে কৃষিভূমি আন ক্ষেত্ৰলৈ হস্তান্তৰিত নকৰাৰ তিনিটা যুক্তি বিচাৰি উলিয়াইছে—

ইন্দিৰা গান্ধীৰ চৰকাৰে সেউজ বিপ্লৱ ৰূপায়ণৰ আগৰ সময়ছোৱাত বাৰুকৈয়ে উপলব্ধি কৰিছিল। শেষত, ভাৰতবৰ্ষৰ নিচিনা এক বিশালকায় দেশৰ বাবে খাদ্যৰ নিচিনা এক পণ্যৰ স্বাৰ্থত আমদানি নিৰ্ভৰশীল হোৱাৰ পৰিণতি আছিল অতিকৈ বিপদজনক। ভাৰতবৰ্ষই খাদ্যৰ স্বাৰ্থত বিশ্বৰ বজাৰৰ ওচৰত নিৰ্ভৰশীল হোৱাৰ অৰ্থই হৈছে বিশ্বৰ বজাৰ উদ্ধৰ্মুখী হোৱা। আমদানি কৰিব লগা খাদ্য শস্য সময়মতে আহৰণ কৰিব নোৱাৰিলে ইয়ে প্ৰলয়ৰ সূত্ৰপাত ঘটাব পাৰে (উৎস : Frontline, December, 12, 2014, page-21)



প্ৰথমত, কিছুমান খাদ্য শস্যৰ ক্ষেত্ৰত, বিশেষকৈ ধানৰ ক্ষেত্ৰত (যি ভাৰতৰ সৰ্বাধিক চাহিদা থকা শস্য বুলি বিবেচিত) আমদানিৰ বাবে বিশ্ব বজাৰত অতিৰিক্ত বা ৰাহি (surplus) ধানৰ অভাব। সেয়েহে নিজৰ প্ৰয়োজনীয় ধান উৎপাদনৰ বাদে ভাৰতৰ আন কোনো গত্যন্তৰ নাছিল।

দ্বিতীয়তে, খাদ্য আমদানিৰ বাবে পৃথিৱীৰ বৃহৎ মহানগৰিক অৰ্থনীতিৰ (Metropolitan Economies) ওচৰত নিৰ্ভৰশীল হোৱাটো কেনে এক বিড়ম্বনা তাক বিশেষকৈ

দুৰ্ভাগ্যৰ কথা যে দেশখনৰ খাদ্য সুৰক্ষাৰ স্বাৰ্থত স্বৰাজ্যোত্তৰ চাৰিটা দশকত যি এক সামাজিক আৰ্থিক দৰ্শনৰ আধাৰত আৰ্থিক আঁচনি ৰূপায়ণ কৰা হৈছিল, তাৰ ঠিক ওলোটা আঁচনি ৰূপায়ণ কৰিব ওলাইছে বৰ্তমানৰ ভাৰত চৰকাৰে। কৃষি ক্ষেত্ৰত কৰ্পোৰেট ফাৰ্মিঙৰ উৎসাহিত কৰিবলৈ সম্প্ৰতি ভূমি সংস্কাৰৰ বাবে যেনেধৰণৰ বিধি প্ৰস্তুত কৰা হৈছে, সমান্তৰালভাৱে কেন্দ্ৰীয় বাজেটত কৃষি ক্ষেত্ৰত ব্যয় দ্ৰুতভাৱে কৰ্তন কৰা হৈছে। বিগত বৰ্ষৰ বাজেট আৰু এই বৰ্ষৰ বাজেটৰ এক তুলনাত্মক সমীক্ষা চলালেই এই কথা স্পষ্ট হৈ পৰে।

ভাৰতবৰ্ষৰ কৃষিখণ্ডলৈ শেহতীয়াভাৱে অহা কৰ্পোৰেট সহায়ক বিধি আৰু সংস্কাৰবোৰে কৃষিভূমিবোৰ বৃহৎ বৃহৎ কৰ্পোৰেট গোষ্ঠীৰ হাতত এৰি দি দেশখনৰ বৃহৎ সংখ্যক কৃষকক যে উপাস্ত বনুৱালৈ ৰূপান্তৰিত কৰিব বিচাৰিছে সেই সম্পৰ্কে হয়তো কাৰো দ্বিমত থাকিব নোৱাৰে। এতিয়া আটাইতকৈ ডাঙৰ সামাজিক আৰু আৰ্থিক প্ৰত্যাহ্বানটোৱে আহিছে ভাৰতৰ কৃষক সমাজলৈ। ভাৰতবৰ্ষৰ কল্যাণকামী আৰু সমাজবাদী দৰ্শনটোক দলিয়াই দি ভাৰতীয় জনতা পাৰ্টিয়ে সংবিধানিক আৰু বিধিগত দিশৰ ফালৰ পৰা যিবোৰ সংস্কাৰ আনিব বিচাৰিছে তাক দেশখনৰ কৃষক সমাজে কেনেদৰে প্ৰতিহত কৰিব তাৰ ওপৰতে হয়তো দেশখনৰ সামগ্ৰিক ভৱিষ্যতো নিৰ্ভৰশীল।

২০১৫ বৰ্ষৰ বাজেটত কৃষিক্ষেত্ৰত কৰা ব্যয় আছিল ২৮,০৫০ কোটি টকা অৰ্থাৎ সামগ্ৰিক বাজেট ব্যয়ৰ ১০.৪ শতাংশ। ২০১৪-১৫ বিত্তীয় বৰ্ষত এই ব্যয় আছিল ৩১,৬৮১ কোটি টকা। শস্য পালন (Crop Husbandary)ৰ ক্ষেত্ৰত ২০১৪-২০১৫ বৰ্ষৰ ব্যয় আছিল ৪১,৬৮১ কোটি টকা যি ২০১৫ বৰ্ষত ৩৯,৮৬৮ কোটিটলৈ কমাই অনা হয়। একেদৰে পশুপালনৰ ক্ষেত্ৰত এই দুই বিত্তীয় বাজেটত নিৰ্দ্ধাৰিত ধনৰাশি হৈছে ক্ৰমে ৫৯৯ কোটি (২০১৪-১৫) আৰু ৩৩০ কোটি (২০১৫-২০১৬) টকা। বৃহৎ আৰু মজলীয়া জলসিঞ্চন প্ৰকল্পৰ বাবে এই বাজেটত নিৰ্দ্ধাৰিত ধন আছিল ১,১২১ কোটি টকা যাক এইবেলি ৫৭২ কোটি টকালৈ কমাই দিয়া হয়। অনুৰূপভাৱে ক্ষুদ্ৰ জলসিঞ্চন প্ৰকল্পৰ বাবে নিৰ্দ্ধাৰিত ধনৰাশিও ৪৬৮ কোটি টকাৰ পৰা ৩০৬ কোটি কৰা হয়। তাৎপৰ্যপূৰ্ণভাৱে ২০১৫ বৰ্ষৰ বাজেটত কেন্দ্ৰীয় চৰকাৰৰ পৃষ্ঠপোষকতাত চলি থকা কেবাখনো কৃষি আঁচনি যেনে ৰাষ্ট্ৰীয় কৃষি বিকাশ যোজনা (RKVY) আৰু ৰাষ্ট্ৰীয় খাদ্য সুৰক্ষা মিছন (NFSM) ত কেন্দ্ৰীয় চৰকাৰৰ ব্যয়ৰ অংশ ৫,৫০০ কোটি টকা হ্রাস কৰা হৈছে। ইয়াৰ বিপৰীতে ভাৰত চৰকাৰে কৃষিখণ্ডত ব্যক্তিগত বিনিয়োগ বৃদ্ধি কৰিবলৈ ঋণধাৰণ (credit flow) ৮ লাখ কোটিৰ পৰা ৮.৫ লাখ কোটিটলৈ বৃদ্ধি কৰিছে। গ্ৰাম্য উন্নয়ন বিকাশ পুঁজি (RIDF)ত ২৫,০০০ কোটি, দীৰ্ঘকালীন গ্ৰাম্য ঋণ পুঁজিত ১৫০০০ কোটি, হৃৎকালীন সমবায় ভিত্তিক গ্ৰাম্য ঋণ পুনঃনিয়োজন পুঁজি ৪৫০০০ কোটি আৰু হৃৎকালীন গ্ৰাম্য বেংক (RRB) ত ১৫০০০ কোটিটলৈ ঋণ ধাৰণ বৃদ্ধি কৰা হৈছিল। এনেধৰণে credit flowৰ জৰিয়তে ব্যক্তিগত বিনিয়োগ বৃদ্ধি কৰি খেতিয়কৰ আয় তথা একেসময়তে খাদ্য শস্যৰ উৎপাদন কেনেদৰে বৃদ্ধি হ'ব তাক লৈ সম্প্ৰতি ভালেমান শংকা ঘনীভূত হোৱা দেখা গৈছে।

কৃষিখণ্ড আৰু কৃষকৰ ওপৰত অহা এনে বিধিগত তথা আঁচনিগত সংস্কাৰসমূহে খেতিয়কসকলক কেনে দুৰ্যোগৰ মাজলৈ ঠেলি দিছে তাক হয়তো আমি শেহতীয়াভাৱে ঘটা কৃষকৰ আত্মহত্যাৰ পৰিসংখ্যাৰ পৰাই অনুমান কৰিব পাৰো। খাদ্যশস্য উৎপাদন কৰি যথাযথ মূল্য নোপোৱাৰ পীড়াত সৰ্বাধিক কৃষকে আত্মহত্যা কৰা বৰ্তমান ৰাজ্য দুখনেই হৈছে পঞ্জাব আৰু ৰাজস্থান। ২০১৫ চনৰ এপ্ৰিল মাহত ৰাজস্থানত ১১ গৰাকী কৃষকে আত্মহত্যা কৰাৰ বিপৰীতে পঞ্জাবৰ মানছা জিলাৰ বাৰেহ নামৰ গাঁৱখনতে বিগত দুটা বছৰত ২০ গৰাকী কৃষকে আত্মহত্যা কৰিছে। এসময়ত সেউজ বিপ্লৱৰ জৰিয়তে ভাৰতৰ ভিতৰতে আটাইতকৈ প্ৰাচুৰ্যপূৰ্ণ ৰাজ্য হৈ পৰা পঞ্জাবৰ খেতিয়কসকলৰ দুৰ্দশা বৰ্তমান এনে পৰ্যায় পাইছেগৈ যে বেছিভাগ গাঁৱৰ খেতিয়কে নিজ ভূমি কৰ্পোৰেট ফাৰ্মিঙৰ বাবে এৰি দি নিজে কৃষি বনুৱা হ'বলৈ আগবাঢ়িছে। (উৎস : Frontline, April 17, 2015 page-18-19)

ভাৰতবৰ্ষৰ কৃষিখণ্ডলৈ শেহতীয়াভাৱে অহা কৰ্পোৰেট সহায়ক বিধি আৰু সংস্কাৰবোৰে কৃষিভূমিবোৰ বৃহৎ বৃহৎ কৰ্পোৰেট গোষ্ঠীৰ হাতত এৰি দি দেশখনৰ বৃহৎ সংখ্যক কৃষকক যে উপাস্ত বনুৱালৈ ৰূপান্তৰিত কৰিব বিচাৰিছে সেই সম্পৰ্কে হয়তো কাৰো দ্বিমত থাকিব নোৱাৰে। এতিয়া আটাইতকৈ ডাঙৰ সামাজিক আৰু আৰ্থিক প্ৰত্যাহ্বানটোৱে আহিছে ভাৰতৰ কৃষক সমাজলৈ। ভাৰতবৰ্ষৰ কল্যাণকামী আৰু সমাজবাদী দৰ্শনটোক দলিয়াই দি ভাৰতীয় জনতা পাৰ্টিয়ে সংবিধানিক আৰু বিধিগত দিশৰ ফালৰ পৰা যিবোৰ সংস্কাৰ আনিব বিচাৰিছে তাক দেশখনৰ কৃষক সমাজে কেনেদৰে প্ৰতিহত কৰিব তাৰ ওপৰতে হয়তো দেশখনৰ সামগ্ৰিক ভৱিষ্যতো নিৰ্ভৰশীল।

(কৃতজ্ঞতা : কিশোৰ কুমাৰ কলিতা, গুৱাহাটী)



## প্রকল্পৰ অধীনত আহৰণ কৰা সফলতা

জীৱিকা উন্নয়নৰ সুখম বিকল্প বা ছ'ল (SOUL) প্রকল্পৰ মূল উদ্দেশ্য হ'ল সুখম জীৱিকাৰ নিশ্চয়তা প্ৰদান তথা কৃষক আৰু আত্ম-সহায়ক গোটৰ মাজত চৰকাৰী বিভিন্ন বিভাগসমূহত তেওঁলোক লাভ কৰিব লগা অধিকাৰসমূহৰ ক্ষেত্ৰত সজাগতা বৃদ্ধি কৰা। এই উদ্দেশ্য সাৰোগত কৰিয়েই বাক্সা, বৰপেটা, কামৰূপ, ওদালগুৰি, মৰিগাঁও আৰু নলবাৰী জিলাত এই প্রকল্প ৰূপায়ণ কৰা হৈছিল। প্রকল্প ৰূপায়ণৰ ক্ষেত্ৰত বিভিন্ন অংশীদাৰী সংগঠনবোৰ হৈছে—

- বাক্সা ফাৰ্মাৰছ ক্লাব ফেডাৰেচন
- বৰপেটা ফাৰ্মাৰছ ক্লাব ফেডাৰেচন
- কামৰূপ (ৰুৰেল) ফাৰ্মাৰছ ক্লাব ফেডাৰেচন



● গ্ৰাহক আৰু ক্ৰেতাৰ মাজত সম্পৰ্ক স্থাপন।

এতিয়া আহিছো উল্লিখিত লক্ষ্য পূৰণৰ ক্ষেত্ৰত বা নিৰ্ধাৰিত কামসমূহ ৰূপায়ণ কৰাৰ ক্ষেত্ৰত প্ৰকল্পটোৱে কিদৰে সফলতা লাভ কৰিছে। এই প্ৰকল্পৰ জৰিয়তে বাস্তৱায়িত হোৱা আশানুৰূপ ফলাফলসমূহ নিম্নোক্ত ধৰণৰ—

● এই প্ৰকল্প ৰূপায়ণৰ জৰিয়তে সদৌ অসম কৃষক সংঘ আৰু আত্ম-সহায়ক গোট সংঘৰ সাংগঠনিক স্থিতি যথেষ্ট মজবুত হয়। দুয়োটা সংগঠনৰ সদস্য বৃদ্ধিৰ লগতে বিভিন্ন অঞ্চলত সাংগঠনিক স্থিতিৰো বিস্তাৰ ঘটে। ছ'ল (SOUL) প্ৰকল্প ৰূপায়ণৰ আগতে 'মৰ্যাদা মহিলা সন্মিলনী'ৰ অধীনত মাথোঁ ২১টাহে আত্মসহায়ক গোট আছিল। সম্প্ৰতি এই সন্মিলনীৰ অধীনত বাক্সা জিলাৰ তামুলপুৰ খণ্ডতে ৪২টা আত্মসহায়ক গোট আছে। একেদৰে কৃষক সংঘৰ ক্ষেত্ৰত উজনি আৰু নামনি অসম উভয়ৰে কৃষক সংঘসমূহ সদৌ অসম কৃষক সংঘৰ মঞ্চত সংঘবদ্ধ হৈছে আৰু তেওঁলোকে চৰকাৰী বিভাগসমূহৰ সৈতে সম্পৰ্ক স্থাপন কৰিবলৈ সক্ষম হৈছে।

● এই প্ৰকল্পৰ আন এক উল্লেখনীয় সফলতা হৈছে অসমৰ প্ৰায় আটাইবোৰ জিলাতে ধান সংগ্ৰহকেন্দ্ৰ স্থাপন কৰাৰ দাবীত স্মাৰক পত্ৰ প্ৰদানৰ ব্যৱস্থা কৰা। ইতিমধ্যে কৃষক সংঘৰ পৃষ্ঠপোষকতাত বাক্সা, ওদালগুৰি আৰু নলবাৰী জিলাত এনে স্মাৰকপত্ৰ বিভাগীয় কৰ্তৃপক্ষৰ হাতত প্ৰদান কৰা হৈছে।

● প্ৰকল্পৰ সময়ছোৱাত আত্ম-সহায়কগোট সংঘ আৰু কৃষক সংঘই ভালেমান সংগঠনৰ লগত সম্পৰ্ক স্থাপন কৰিবলৈ সক্ষম হৈছে। তামুলপুৰস্থিত আত্ম-সহায়ক সংঘৰ ক্ষেত্ৰত সংঘই ইতিমধ্যে বাণুৰুমা উইভাৰছ ডেভেলপমেণ্ট ট্ৰাষ্ট, আশ্ৰয়, গ্ৰামদান সংঘ, আশা দৰ্শন, গ্ৰাম্য বিকাশ মঞ্চ আৰু গাঁও পৰ্যায়ৰ বিভিন্ন সংগঠনৰ লগত সম্পৰ্ক স্থাপন কৰিছে। একেদৰে অসম গ্ৰামীণ বিকাশ বেংক, ইউকো বেংক, ৰাজ্যিক গ্ৰাম্য উন্নয়ন প্ৰতিষ্ঠান (SIRD), নাৰাৰ্ড, পশুপালন বিভাগ আদিৰ লগতো দুয়োটা সংঘই সম্পৰ্ক স্থাপন কৰিবলৈ সক্ষম হৈছে।

● এই প্ৰকল্পৰ অধীনত চৰকাৰৰ পৰা লাভ কৰিব লগা সুযোগ সুবিধা সমূহৰ ক্ষেত্ৰত সচেতনতা বৃদ্ধি কৰিবলৈ পৰামৰ্শমূলক অনুষ্ঠান আয়োজন কৰা হৈছে। খেতিয়ক আৰু আত্মসহায়ক গোটৰ সদস্যসকলৰ সচেতনতা ব্যাপকৰূপে বৃদ্ধি কৰিবলৈ সক্ষম হোৱা এনে অনুষ্ঠান কেবাখনো জিলাত আয়োজন কৰা হৈছিল। এনে অনুষ্ঠানৰ এক ইতিবাচক ফলাফল হিচাপে অংশগ্ৰহণকাৰীসকলে তেওঁলোকৰ প্ৰাপ্য অধিকাৰসমূহৰ দাবীত বিভিন্ন বিভাগৰ সৈতে যোগাযোগ আৰম্ভ কৰিছে।

● জলবায়ু পৰিৱৰ্তনৰ লগত সংগতি ৰাখি কেনেধৰণৰ কৃষি পদ্ধতিয়ে জীৱন-যাপনৰ ক্ষেত্ৰত সুস্বাস্থ্য আনি দিব পাৰে সেই বিষয়েও কৃষকসকলৰ মাজত সজাগতা বৃদ্ধি পাইছে। বিশেষকৈ কৃষক সংঘৰ সদস্যসকলে সুস্বাস্থ্য কৃষি পদ্ধতি গ্ৰহণ কৰাৰ ক্ষেত্ৰত তেওঁলোকৰ অনুভৱ ভালেখিনি বৃদ্ধি কৰিবলৈ সক্ষম হৈছে। সংঘ তথা বহুতো খেতিয়কে ইতিমধ্যে সংহত শস্য উৎপাদন কাৰ্যত (Intergated cropping practice)ত জৈৱিক পদ্ধতি ব্যৱহাৰ কৰা আৰম্ভ কৰিছে। একে সময়তে আত্ম-সহায়ক সংঘৰ বহু সদস্যই নিজকে আৰ্থিকভাৱে সমৰ্থবান কৰিবলৈ কৃষিকাৰ্যত মনোনিবেশ কৰিছে। মহিলাসকলৰ দ্বাৰা পৰিচালিত আত্মসহায়ক গোটসমূহে কৃষিকাৰ্যত কেৱল জৈৱিক সাৰ ব্যৱহাৰ কৰাটো এই ক্ষেত্ৰত তাৎপৰ্যপূৰ্ণ।

● প্ৰকল্প ৰূপায়ণৰ সময়ছোৱাত বাক্সা, নলবাৰী, কামৰূপ (গ্ৰাম্য), ধুবুৰী, গোৱালপাৰা, শোণিতপুৰ, ওদালগুৰি আৰু মৰিগাঁৱত কৃষক সংঘসমূহ নকৈ গঠন কৰা হৈছে আৰু সাংগঠনিক পৰিসৰ বৃদ্ধিৰে সংঘসমূহ শক্তিশালী কৰাৰ প্ৰয়াস কৰা হৈছে। একে সময়তে কৃষক সংঘৰ ৰাজ্যিক কমিটিখনেও বিভিন্ন বিষয়ত কাম কৰাৰ জৰিয়তে নিজৰ সক্ৰিয়তা বঢ়াইছে। অসমৰ বিভিন্ন ঠাইত কৃষক সংঘই বিভিন্ন অনুষ্ঠান আয়োজন কৰি কৃষকসকলৰ সংগঠন শক্তিশালী কৰাৰ ক্ষেত্ৰটো এই সময়ছোৱাত গুৰুত্বপূৰ্ণ ভূমিকা গ্ৰহণ কৰিছে।

● চৰকাৰৰ বিভিন্ন বিভাগসমূহৰ পৰা খেতিয়ক আৰু আত্ম-সহায়ক গোটসমূহে পাব লগা

অধিকাৰসমূহৰ বিষয়ত সংবাদ মাধ্যমত চিন্তা-চৰ্চা হোৱাটো প্ৰকল্পৰ আন এক উল্লেখনীয় সফলতা বুলি অভিহিত কৰিব পাৰি। কৃষক সংঘ আৰু আত্ম-সহায়ক গোট সংঘৰ সক্ৰিয় পদক্ষেপৰ ফলশ্ৰুতিত বিগত সময়ছোৱাত অসমৰ ছপা আৰু দৃশ্য মাধ্যমত কৃষকৰ ভালেমান সমস্যা যেনে উৎপাদিত শস্য সংগ্ৰহৰ বাবে যথাযথ কেন্দ্ৰৰ অভাৱ, ন্যূনতম সাহায্য মূল্য (Minimum Support Price), জৈৱিক কৃষি পদ্ধতি বিষয়ক ভালেমান বা-বাতৰি প্ৰকাশ পায়।

● জিলা পৰ্যায়ত কৃষক সংঘ ঠন ধৰি উঠাৰ লগতে অসম কৃষক সংঘৰ সাংগঠনিক তৎপৰতাত চৰকাৰী আঁচনি আৰু যোঁজনা সন্দৰ্ভত অসমৰ কৃষক সমাজ অৱগত হোৱাটো তথা তেওঁলোকৰ ন্যায্য দাবীসমূহৰ সন্দৰ্ভত সতৰ্ক হোৱাটো প্ৰকল্পৰ এক চমকপ্ৰদ সফলতা বুলি অভিহিত কৰিব পাৰি। তদুপৰি পৰিৱৰ্তিত জলবায়ৱিক পৰিস্থিতিত কেনেধৰণৰ সুষম কৃষি পদ্ধতিৰ জৰিয়তে কৃষকসমাজে এক বিকাশমুখী আৰু সুষম জীৱিকা যাপন কৰিব পাৰিব তাক সঠিকভাৱে নিৰ্দেশনা দিয়াটো অসমৰ কৃষি ইতিহাসৰ এক গুৰুত্বপূৰ্ণ পদক্ষেপ বুলিব পাৰি। জৈৱিক কৃষি পদ্ধতিৰ জৰিয়তে মিশ্ৰিত শস্য উৎপাদন, দুতৰপীয়া শস্য উৎপাদন, সংহত শস্য উৎপাদন ব্যৱস্থাৰ বিষয়ে কৃষক সমাজ যথাযথভাৱে অৱগত হোৱা আৰু সেই দিশত প্ৰণালীবদ্ধভাৱে আগবাঢ়ি যোৱাটো এক লেখত ল'বলগীয়া সফলতা বুলিব পাৰি। উল্লিখিত প্ৰকল্পৰ সময়ছোৱাত ধাৰাবাহিকভাৱে হোৱা পুনৰীক্ষণ সভা, অধিকাৰ সম্পৰ্কত পৰামৰ্শমূলক সভা, পৰিকল্পনা আৰু কৰ্মশালা আদিয়ে কৃষক আৰু আত্মসহায়ক গোটৰ সদস্যসকলক তেওঁলোকৰ প্ৰাপ্য অধিকাৰ সন্দৰ্ভত সজাগ হোৱাত বিশেষ সহায় কৰিছিল। তাৰোপৰি এনে অধিকাৰসমূহ কি উপায়েৰে দাবী কৰিব পাৰি তাক বিধিগতভাৱে জনাৰ অৱকাশো উল্লিখিত সভাসমূহে প্ৰদান কৰিছিল। কৃষক আৰু আত্ম-সহায়ক গোটৰ সদস্যসকল সামাজিক আৰু বিধিগতভাৱে সচেতন হোৱাৰ ক্ষেত্ৰত এনে কৰ্মশালা পুনৰীক্ষণ সভা, আলোচনা আদি যে অপৰিহাৰ্য তাক প্ৰকল্পৰ জৰিয়তে আহৰণ কৰা সফলতাসমূহে নিশ্চিতভাৱে প্ৰমাণ কৰিছে।

● আত্ম-সহায়ক গোট সংঘই বিভিন্ন দিশত দেখুওৱা সক্ৰিয়তা আৰু সংঘৰ বিস্তাৰ মন কৰিবলীয়া। ইতিমধ্যে আমি মৰ্যাদা মহিলা সন্মিলনীৰ সাংগঠনিক প্ৰসাৰৰ কথা উল্লেখ কৰিছোঁ। সন্মিলনীৰ অধীনত ন ন আত্ম-সহায়ক গোট খোলাৰ লগতে সন্মিলনীয়ে আন আন ৱকৰ ফেডাৰেচন বা সংঘসমূহৰ লগতো এক সু-সম্পৰ্ক স্থাপনৰ চেষ্টা চলাই আহিছে। শ্ৰী (SRI), কাঠফুলা, ৰবি শস্য আদি উৎপাদনৰ জৰিয়তে সংঘৰ সদস্যসকলে যাতে আৰ্থিকভাৱে স্বাৱলম্বী হ'ব পাৰে তাৰ বাবে প্ৰকল্পৰ সময়ছোৱাত প্ৰশিক্ষণৰ ব্যৱস্থা কৰোৱা হৈছে আৰু সমান্তৰালভাৱে সংঘই বেংক, ৰাজ্যিক গ্ৰাম্য উন্নয়ন প্ৰতিষ্ঠান আদিৰ লগত সমন্বয় সাধন কৰিছে।

● প্ৰকল্পৰ সময়ছোৱাৰ আন এক উল্লেখনীয় পলাফল হৈছে 'মেলা'ৰ আয়োজন। কৃষক সংঘ আৰু আত্মসহায়ক গোট সংঘৰ দ্বাৰা আয়োজিত এই মেলাত বাক্সা জিলাৰ জিলাধিপতিৰ লগতে চৰকাৰী আন আন বিষয়াসকলৰ সৈতে কৃষকসকলে মুখামুখি হোৱাৰ সুযোগ লাভ কৰিছিল। চৰকাৰৰ বিভিন্ন কৃষি আঁচনি আৰু যোঁজনা কৃষকসকলে প্ৰত্যক্ষভাৱে চৰকাৰী বিষয়াসকলৰ পৰা বিভিন্ন তথ্য লাভ কৰাৰ লগতে এনে মেলাৰ জৰিয়তে উৎপাদিত সামগ্ৰী ক্ৰয় বিক্ৰয়ৰ বাবে বজাৰৰ সৈতে সম্পৰ্ক স্থাপন কৰাৰ সুযোগো তেওঁলোকে পাইছিল।

## হাতীডুবা আৰু মিলিজুলি আত্মসহায়ক গোটৰ সফলতাৰ কাহিনী :

বাক্সা জিলাৰ ভাৰত-ভূটান সীমান্তৰ এখন পিছপৰা গাঁও হাতীডুবা। আদিবাসী সম্প্ৰদায় অধ্যুষিত এই হাতীডুবা গাঁৱত প্ৰাম্য বিকাশ মঞ্চই ছ'ল প্ৰকল্পৰ অধীনত আঠটি আত্ম-সহায়ক গোট প্ৰতিষ্ঠা কৰিছিল। কৃষি আৰু কাঠফুলা পালনেৰে জীৱিকা নিৰ্বাহ কৰা এই গাঁৱৰ সৰহভাগ লোকৰে আৰ্থিক অৱস্থা তথৈবচ। পানীৰ সংকটৰ বাবে গাঁৱবাসীয়ে নিজৰ খেতিডুবাতো ভালদৰে শস্য উৎপাদন কৰিব নোৱাৰে। গাঁৱবাসীয়ে আগৰে পৰা কাঠফুলা উৎপাদন কৰি আহিছিল যদিও কাৰিকৰী জ্ঞান তথা যথাযথ প্ৰশিক্ষণৰ অভাৱত তেওঁলোকে কাঠফুলা উৎপাদনৰ জৰিয়তে আৰ্থিকভাৱে স্বাৱলম্বী হ'ব পৰা নাছিল। গাঁৱবাসীৰ এনে এক আৰ্থিক প্ৰেক্ষাপটলৈ লক্ষ্য ৰাখি গ্ৰাম্য বিকাশ মঞ্চই ছ'ল প্ৰকল্পৰ অধীনত কাঠফুলা উৎপাদনৰ বাবে প্ৰশিক্ষণৰ আয়োজন কৰিলে। মৰ্যাদা মহিলা সন্মিলনীয়ে (তামুলপুৰ খণ্ড) কাঠফুলাৰ উৎপাদন আৰু ইয়াৰ বিক্ৰয়ৰ বাবে ৰাজ্যিক গ্ৰাম্য উন্নয়ন প্ৰতিষ্ঠানৰ লগত সম্পৰ্ক স্থাপন কৰাৰ লগতে এই বিষয়ত পৰামৰ্শমূলক অনুষ্ঠানৰো আয়োজন কৰিলে। এই প্ৰচেষ্টাৰ ফলত এছ আই আৰ ডি ৰ নলবাৰীৰ কাৰ্যালয় চৌহদত অনুষ্ঠিত প্ৰশিক্ষণত হাতীডুবাৰ ২৫ গৰাকী আত্ম সহায়ক গোটৰ সদস্যই অংশ গ্ৰহণ কৰিছিল।

অৱশেষত প্ৰশিক্ষণ আশানুৰূপ ফল প্ৰদান কৰিব পাৰিলে। সম্প্ৰতি হাতীডুবাৰ কাঠফুলা উৎপাদনৰ লগত জড়িত লোকসকলে কাঠফুলাৰ উৎপাদন, সংৰক্ষণ, গুণসম্পন্ন বীজ নিৰ্বাচন আদিৰ লগতে ইয়াৰ বজাৰ সম্পৰ্কতো পৰিপক্ব হৈ উঠিছে। বাক্সা জিলাৰ জিলাপ্ৰিপতিয়ে এই উদ্যোগলৈ সম্ভৱপৰ সকলোধৰণৰ সহায় আগবঢ়োৱাৰ প্ৰতিশ্ৰুতি দিয়াৰ লগতে 'মৰ্যাদা মহিলা সন্মিলনী'য়ে সমাগত সময়ত হাতীডুবাক কাঠফুলা উৎপাদনৰ এক আদৰ্শ গাঁৱ হিচাপে প্ৰতিষ্ঠা কৰাৰ প্ৰয়াস অব্যাহত ৰাখিছে। আমাৰ আশা সেই প্ৰয়াস এদিন নিশ্চয় বাস্তৱায়িত হ'বই।

## মিলিজুলি আত্মসহায়ক গোট :

● বাক্সা জিলাৰ তামুলপুৰ ব্লকৰ অধীনস্থ উলুবাৰী গাঁৱৰ দহগৰাকী মহিলাই ২০০৬ চনত এই আত্মসহায়ক গোটটি গঢ়ি তোলে। দৰিদ্ৰ পৰিয়ালৰ এই মহিলা কেইগৰাকীৰ সপোন আছিল এই আত্মসহায়ক গোটটিৰ জৰিয়তে স্বাৱলম্বী হোৱা আৰু নিজৰ পৰিয়ালটিক সকাহ দিয়া।

তিনিবছৰৰ বিৰতিত ২০০৯ চনত এই গোটটোৱে আই জি এছ এছ এছৰ পাৰ্ল প্ৰকল্পৰ জৰিয়তে এক সুযোগ লাভ কৰে। এই প্ৰকল্পৰ অধীনত মিলিজুলি গোটৰ সদস্যসকলে শ্ৰী, গাহৰি পালন আৰু হস্তশিল্পী, পচনসাৰ প্ৰস্তুত আদিৰ প্ৰশিক্ষণ লাভ কৰে। এই প্ৰশিক্ষণৰ আধাৰত মিলিজুলি গোট পৰৱৰ্তী সময়ত ২০১০ চনত পচন সাৰ উৎপাদন গোট এটি আৰম্ভ কৰে। আই জি এছ এছ এছৰ সহায়ত আৰম্ভ কৰা এই গোটটিয়ে নিজৰ গাঁৱৰ লগতে বাহিৰৰ বজাৰতো তেওঁলোকৰ উৎপাদিত পচনসাৰ বিক্ৰি কৰি আহিছে আৰু সম্প্ৰতি তেওঁলোকে প্ৰতি কিলোগ্ৰাম পচন সাৰত ৬ টকাকৈ বিক্ৰীমূল্য গ্ৰহণ কৰে। জৈৱিক পদ্ধতিৰে কৃষি উৎপাদন কৰাৰ ক্ষেত্ৰত উলুবাৰীস্থিত আত্মসহায়ক গোটটিয়ে দেখুওৱা সাফল্য এক অনুকৰণীয় নিদৰ্শন হ'ব পাৰে।

২০১২ চনত গোটটিয়ে গাহৰি পালন কৰিবলৈ আৰম্ভ কৰে আৰু বৰ্তমানলৈ তেওঁলোকৰ পালিত ১১টা গাহৰিৰ ৯টা বজাৰত বিক্ৰি কৰিবলৈ সমৰ্থ হৈছে। এই গোটটিয়ে ধানখেতিৰ বাবে ৪ বিঘা মাটি লয় আৰু তাতে শ্ৰীপদ্ধতিৰে খেতি কৰিবলৈ লয়। পচন সাৰ উৎপাদনৰ জৰিয়তে খেতি কৰা এই দলটিয়ে ২০১৪ চনত ছ'ল প্ৰকল্পৰ অধীনত ৰবি শস্যৰ প্ৰশিক্ষণ গ্ৰহণ কৰে আৰু প্ৰশিক্ষণ লোৱাৰ পিছতে গোটটিৰ কিছুসংখ্যক সদস্যই জলকীয়া খেতিৰে দৰ্শনীয় সাফল্য লাভ কৰিবলৈ সক্ষম হয়। সংহত পদ্ধতিৰে কৃষি কাৰ্যত ব্ৰতী হোৱা এইসকল মহিলা কৃষকে সদ্যহতে সমগ্ৰ বাক্সা জিলাৰ কৃষকসকলৰ বাবে অনুপ্ৰেৰণা হৈ পৰাটো এক আনন্দৰ খবৰ।

## প্ৰকল্পই বাস্তৱায়িত কৰা আন কেতবোৰ ইতিবাচক দিশ...

এই প্ৰকল্প ৰূপায়ণৰ সময়ত কিছুমান ফলাফল আশা কৰা হোৱা নাছিল যদিও প্ৰকল্পটোৰ সামগ্ৰিক এক প্ৰভাৱ স্বৰূপে কিছুমান ফল আমি লাভ কৰিবলৈ সক্ষম হৈছো। এনে ফলাফলসমূহ নিম্নোক্ত ধৰণৰ—

- অসম ৰাজ্যিক কৃষক সংঘই এই প্ৰকল্পৰ দ্বাৰা উদগনি লাভ কৰি কৃষক সমাজৰ বিভিন্ন বিষয়ৰ এক দাবী পত্ৰ প্ৰস্তুত কৰি উলিয়াই আৰু এই পত্ৰ চৰকাৰক প্ৰদান কৰাৰ সিদ্ধান্ত লয়। এই দাবী পত্ৰত অসমৰ বিভিন্ন জিলাৰ কৃষকসকলে ভূগি অহা সমস্যাসমূহ সন্নিবিষ্ট কৰা হৈছিল।
- প্ৰকল্প ৰূপায়ণৰ সময়ছোৱাত ভালেসংখ্যক স্বেচ্ছাসেৱী সংগঠনে অসম কৃষক সংঘৰ লগত সন্মিলিতভাৱে কাম কৰিবলৈ আগবাঢ়ি আহে। এনে সংগঠনসমূহে

ভৱিষ্যতলৈ কৃষক সংঘক সহায়ৰ হাত আগবঢ়োৱাৰো প্ৰতিশ্ৰুতি দিয়ে।

- ক্ৰেতা আৰু বিক্ৰেতাৰ মেলাত বাক্সা জিলাৰ জিলা প্ৰশাসনকে ধৰি অন্যান্য বিভাগসমূহে কৃষক সংঘ আৰু আত্মসহায়ক সংঘৰ সদস্যসকলক সহায় আৰু উৎসাহ প্ৰদান কৰে। এই মেলাত আত্ম সহায়ক সংঘৰ সদস্যসকলে প্ৰায় আকস্মিকভাৱে তেওঁলোকৰ উৎপাদিত সামগ্ৰীবোৰ বজাৰমুখি কৰাৰ এক সুযোগ লয় আৰু এই মেলাৰ জৰিয়তে চৰকাৰী তথা বেংকৰ বিষয়াসকলে উৎপাদনকাৰীসকলৰ লগত মুখামুখি হোৱাৰ পাৰস্পৰিক সুযোগ লাভ কৰে। বিষয়াসকলে চৰকাৰী তথা বেংকৰ বিভিন্ন সুবিধা গ্ৰহণ কৰিবলৈ আত্ম-সহায়ক গোটসমূহলৈ আহ্বান জনায়।

### প্ৰত্যাহ্বান আৰু ভৱিষ্যতৰ কৰ্মপন্থা :

এই প্ৰকল্প ৰূপায়ণৰ সময়ত ভালেমান প্ৰত্যাহ্বান গ্ৰহণ কৰিব লগা হৈছিল। প্ৰকল্পৰ উদ্দেশ্য সাধনৰ ক্ষেত্ৰত দেখা দিয়া বাধাসমূহৰ ভিতৰত প্ৰথম বাধাটোৱেই আছিল চৰকাৰী বিভাগসমূহত দেখা দিয়া ৰাজনৈতিক প্ৰভাৱ। যিহেতু চৰকাৰৰ বেছিভাগ বিভাগেই ৰাজনৈতিক প্ৰভাৱগ্ৰস্ত, সেয়েহে বিভাগীয় সেৱাবোৰ পোৱাৰ ক্ষেত্ৰত এনে প্ৰভাৱক উলাই কৰাতো আছিল এক কঠিন পদক্ষেপ। তদুপৰি যিহেতু চৰকাৰী বিভাগসমূহৰ পৰা সৰহভাগ সামগ্ৰী খেতিয়কক বিনামূলীয়াকৈ দিয়া হয় সেয়েহে এই প্ৰকল্পৰ অধীনত কৃষকসকলক প্ৰৰোচিত কৰাটো আছিল এক কষ্টসাধ্য কাম। তাৰোপৰি সীমিত পুঁজিৰ বাবে আমি খেতিয়কসকলক জৈৱিক কৃষি পদ্ধতিৰ প্ৰশিক্ষণো পৰ্যাপ্তভাৱে দিব পৰা নাছিলো। বাক্সাৰ নিচিনা এখন উগ্ৰবাদ জৰ্জৰিত জিলাত বিভিন্ন বন্ধ, অশান্তি আদিৰ বাবেও আমি সময়মতে অনুষ্ঠানবোৰ আয়োজন কৰিব পৰা নাছিলো।

তৎসত্ত্বেও প্ৰকল্প ৰূপায়ণৰ সময়ছোৱাত অসমৰ ১৫ খন জিলাত কৃষক সংঘবোৰৰ মাজত শক্তিশালীভাৱে গঢ় লৈ উঠা সম্পৰ্কক লৈ আমি আশাবাদী। এই সম্পৰ্ক আন আন জিলালৈ সম্প্ৰসাৰিত হোৱা প্ৰক্ৰিয়াটোৱে ভৱিষ্যতলৈ কৃষক সংঘক যে অধিক শক্তিশালী কৰি তুলিব সি নিশ্চিত। সদৌ অসম কৃষক সংঘ আৰু আত্মসহায়ক গোট সংঘই এক প্ৰকল্পৰ জৰিয়তে সাংগঠনিক দিশত আৰু সংঘবদ্ধ হোৱাৰ পথত যি এক মাত্ৰা লাভ কৰিলে সিয়ে ভৱিষ্যতলৈ অসমৰ কৃষিজীৱী সমাজখনক সৰ্বোদিশত সমৃদ্ধ কৰিব বুলি আশা কৰিব পাৰি।

### প্ৰকল্পৰ জৰিয়তে লাভ কৰা শিক্ষা :

- সমাজত ধনী আৰু দুখীয়াৰ মাজত থকা ব্যৱধান ক্ৰমাগতভাৱে বৃদ্ধি পাইছে।
- সামাজিক জীৱন যাপনৰ বাবে প্ৰতিদিনে অৰ্থৰ প্ৰয়োজন বৃদ্ধি পাইছে মানুহে যিকোনো উপায়ে অৰ্থ উপাৰ্জন কৰিবলৈ অহোপুৰুষাৰ্থ কৰিছে।
- উন্নয়নমুখী সকলো কামতে ৰাজনৈতিক ক্ষমতাগোষ্ঠীৰ সক্ৰিয়তা ভালেখিনি বৃদ্ধি পাইছে আৰু সিহঁতে মানুহৰ ভৱিষ্যৎ নিৰ্ধাৰণ কৰিবলৈ লৈছে।
- প্ৰতিদিনে প্ৰব্ৰজনৰ মাত্ৰা বৃদ্ধি পাইছে।
- যিসকল লোকে প্ৰাকৃতিক সম্পদৰ জৰিয়তে জীৱন নিৰ্বাহ কৰি আহিছে তেওঁলোকে ক্ৰমাগতভাৱে অধিক কষ্টৰ মুখামুখি হ'ব লগাত পৰিছে।
- কৃষিকৰ্ম বাদ দিয়া খেতিয়কৰ সংখ্যাও নিতৌ বাঢ়ি আহিব লাগিছে।



গ্রাম্য বিকাশ মঞ্চ, বৰবৰী, নলবাৰী (অসম)

সদৌ অসম কৃষক সংঘ, গ্রাম্য বিকাশ মঞ্চ আৰু আই জি এছ এছ এছৰ  
সমন্বিত প্ৰচেষ্টাত ৰূপায়িত SOUL প্ৰকল্পৰ বিশেষ পুস্তিকা

কৃষিজীৱী